

摘要: 苏州沧浪亭是著名的中国古典园林。论文从“沧浪之水缘由来”、“沧浪之景因何生”、“沧浪之境哪般看”、“沧浪之意如何承”四个方面,分析了沧浪亭物质地看存在一千年、精神地看承载二千年历史文化的缘由,揭示了中国古典园林成为传统的内在精髓是如何通过园与人文精神、自然及社会时空的互动得以保存的内在机制和独特价值的,以沧浪亭为例,探讨了中国古典园林穿梭于情、景、境、意的表达和发展规律。

关键词: 中国古典园林、沧浪亭、情-景-境-意、穿梭、传统

Abstract: The Cang Lang Pavilion, or the Surging Wave Pavilion, is a famous Chinese classical garden sitting in Suzhou. The paper discusses the development and fate of the Cang Lang Pavilion from different angles, including the origin of Cang Lang Water, the landscape of Cang Lang garden, the highlights of Cang Lang realm, and the inheritance of conceptual Cang Lang Water. The author analyzes the historical and cultural roots of the physical existence of Cang Lang Pavilion for one thousand years and its spiritual presence for two thousand years, in an attempt to reveal the fact that the essence and unique values of classical Chinese gardens are preserved through an internal mechanism that encourages the interactions between the garden, humanitarian spirit, nature and social development. The author also discusses in the paper the interwoven expressions of sentiments, scenes, aura and meaning and the law of development that one can find in Chinese classical gardens such as the Cang Lang Pavilion.

Key words: Chinese classical gardens, Cang Lang Pavilion, Sentiments-Scenes-Aura -Meaning, Pass through, Tradition



中国古典园林何以成为传统 ——苏州沧浪亭的情、景、境、意

陈薇

Why a Traditional Classical Gardens: *Cang Lang Pavilion: Sentiments, Scenes, Aura and Meaning*

Chen Wei

引子

中国古典园林何以成为传统而经久不衰? 建筑界热衷的空间、文化界称道的画境、影视界定格的美感、旅游界带动的流线……不一而足。纷纭的发掘, 不绝的讨论, 各说其话, 各论其事。也有时候从空间转换成视觉、从静态移师到动态, 在研讨会上无法聚焦, 在学术上没法对话。本文就此无意建树新理论, 唯求认识中国古典园林何以成为传统? 希求穿越历史, 凝练智慧, 理解传承, 发扬光大。

在中国古典文学中, 有一脍炙人口的诗歌: “沧浪之水清兮可以濯我缨, 沧浪之水浊兮可以

濯我足”, 其千古流传, 除了美文神韵, 还在于境界高格。这里要说的园林故事便是因此诗句而得名的沧浪亭。

话说沧浪亭的诞生, 距离孺子歌“沧浪之水”的传诵已有千年之隔, 诞生在宋代“上有天堂, 下有苏杭”的苏州。其时, 社会富庶安稳, 环境如诗似画, 文化沉积丰厚, 一位士大夫苏舜钦郁闷而至却率性得居, 一个衰败的旧宅及其荒湾野水, 在他的眼中有着清亮的美景, 他购宅造园, 定名“沧浪亭”。

从此这个古典园林传承了又是千年, 魅力不减。如今沧浪亭是世界文化遗产, 还是系列苏州古典园林遗产中的最古者。时空交错, 诗絮飞

扬。一个园林，物质地看——存在一千年；精神地看——承载二千年。说说她的故事，中国古典园林的精髓或许可以触摸与通达。

第一回 沧浪之水缘由来？

地理的沧浪水

《书禹贡》曰：“蟠冢导漾，东流为汉，又东为沧浪之水”。

《袁了凡禹贡图说》沧浪，即汉也。源出湖南常德县南沧，曰沧水，东北流至汉寿县西，与浪水合曰沧浪水，北流至沧港口入江。

《史记》作沧浪之水，其说有三：

(1) 谓汉之别流，《书孔传》别流在荆川，《郑玄书注》沧浪之水，今谓之夏水，即汉之别流，《刘澄之永初山水记》夏水，古文以为沧浪；

(2) 谓沧浪为地名，在湖北均县北，《水经注》曰：“武当县西北汉水中有洲名沧浪洲”，蔡沈书传从之，《胡渭禹贡锥指》弃少蕴曰，沧浪，地名，非水名，《阎若璩四书释地》集注，沧浪水名，殊非，盖地名也，当云武当县西北四十里汉水中有洲，名曰沧浪，汉水流经此地，遂是名沧浪之水；

(3) 即汉水，《张衡南都赋》：“流沧浪而为隍，

廓方城而为墉”，李善注引左氏传屈完所谓楚国方城以为城，汉水以为池，则是沧浪即汉水也。

不同的说法，但是地理的沧浪水（图1）无疑确定在楚国——汉赋起源地和青铜发达地——惟楚有才，于斯为盛。

典故的沧浪水

沧浪水或地名在中国古代的大河大江大川或大地上也许不很重要，但因为文化，沧浪水边的孺子歌，使得这条水系有了特别的意义。

《孟子离娄上》载：“孺子歌曰，沧浪之水清兮，可以濯我纓，沧浪之水浊兮，可以濯我足”。

《楚辞·渔父》有：渔父莞尔而笑，鼓枻而去，乃歌曰：“沧浪之水清兮，可以濯吾纓；沧浪之水浊兮，可以濯吾足。”遂去，不复与言。

《寰宇记》曰：沧浪二水合流，乃渔父濯纓之处。更是将地理上的水系和典故紧密联系在一起。

楚襄王时，屈原再次被流放江南，当得知秦军攻陷郢都，国破家亡的悲愤使屈原不能自己，他徘徊江边，形容憔悴。渔父见了很是惊疑，问他为何落魄至此。屈原答曰：“举世混浊而我独清，众人皆醉而我独醒”。渔父劝他与世俗同流，不必独醒高举。屈原以为不然，写下《怀沙赋》，

投入江流（图2），葬身鱼腹，不再蒙受世俗尘埃。渔父解缆登舟，掉浆唱曰：“沧浪之水清兮，可以濯吾纓；沧浪之水浊兮，可以濯吾足”。

这不是普通的典故，因为屈原的情操高洁，“怀质抱情，独无匹兮”^[1]。沧浪之水的内涵丰富起来。

人文的沧浪水

汉水之东的沧浪水，在以后的文人思维里是永远的清流。宦场仕途的失意者，以她滋润荒芜的心田，作为精神的归宿。庙堂之高，江湖之远，实在没有什么差别，“沧浪”也就含有隐逸之意了。在中国古典文学尤其是唐诗宋词中多有表达，不绝纸墨。

唐 王勃《山亭兴序》：

“山情放旷，即沧浪之水清；野气萧条，即崆峒之人智。”

唐 刘长卿《祭崔相公文》：

“顾婆娑之树老，歌沧浪之水清。”

唐 白居易《长庆二年七月自中书舍人出守杭州，路次蓝溪》：

“因生江海兴，每羡沧浪水。尚拟拂衣行，况今兼禄仕。”

唐 骆宾王《同辛簿简仰酬思玄上人林泉四首》：

“崩壑年祀积，幽草岁时新。一谢沧浪水，安知有逸人。”

唐 许浑《赠裴处士》：

“字形翻鸟迹，诗调合猿声。门外沧浪水，知君欲濯纓。”

唐 许浑《将赴京师蒜山津送客还荆渚》：

“潮平犹倚棹，月上更登楼。他日沧浪水，渔歌对白头。”

唐 白居易《初下江汉，舟中作，寄两省给舍》：

“秋水渐红粒，朝烟烹白鳞。一食饱至夜，一卧安达晨。

晨无朝谒劳，夜无直宿勤。不知两掖客，何似扁舟人？

尚想到郡日，且称守土臣。犹须副忧寄，恤隐安疲民。

期年底报政，三年当退身。终使沧浪水，濯吾纓上尘。”

唐 刘长卿《江中晚钓，寄荆南二相识》：

“楚郭微雨收，荆门遥在目。

漾舟水云里，日暮春江绿。

霁华静洲渚，暝色连松竹。

月出波上时，人归渡头宿。

一身已无累，万事更何欲。

渔父自夷犹，白鸥不羈束。

既怜沧浪水，复爱沧浪曲。

不见眼中人，相思心断续。”

唐 齐己《寄答武陵幕中何支使二首》：

“江楼联雪句，野寺看春耕。门外沧浪水，风波杂雨声。”

宋 辛弃疾《水调歌头 壬子三山被召，陈端仁给事饮饯席》：

“长恨复长恨，裁作《短歌行》。何人为我楚舞，

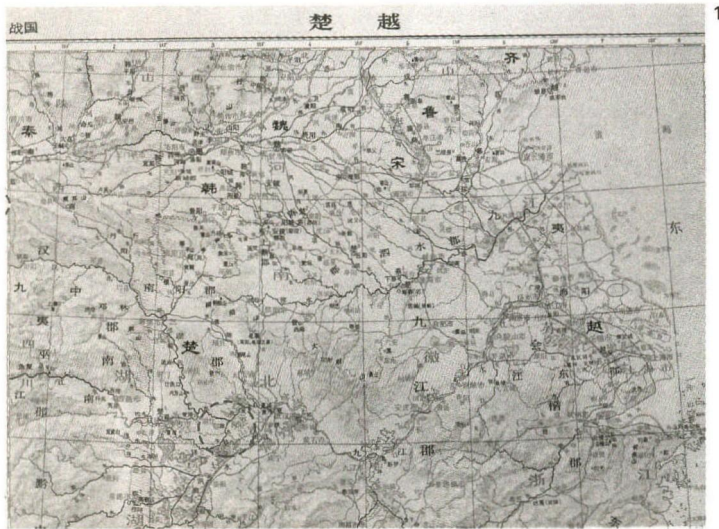


图1: 楚国境内的沧浪水

图2: 诗人屈原



听我楚狂声？

余既滋兰九畹，又树蕙之百畹，秋菊更餐英。

门外沧浪水，可以濯吾缨。一杯酒，问何似，身后名。人间万事，毫发常重泰山轻。

悲莫悲生离别，乐莫乐新相识，儿女古今情。

富贵非吾事，归与白鸥盟。”

宋 王安石《杂咏八首》：

“任公蹲海滨，一钓饱千里。用力已云多，钓缗亦难理。

巨鱼暖更逃，壮士饥欲死。游儻不可数，空满沧浪水。”

宋 释慧开《偈颂八十七首》：

“兜率未离尘满面，王宫缠降垢通身。

儿孙纵有沧浪水，洗到驴年也不清。”

宋 刘宰《送傅守归》：

“濯缨沧浪水，为爱沧浪清。明明中兴主，斋居方厉精。”

宋 王炎《用元韵答秀叔》：

“笑我胸中千斛尘，解纓未濯沧浪水。翠微尝约载酒行，洗耳潺湲泉石清。”

宋 王迈《挽崇清陈侍郎五首其五》：

“太学修名立，甘尔晚节香。岿然周天老，好在鲁灵光。

余庆沧浪水，清规寿俊坊。典刑今可挹，通德合名乡。”

宋 胡程《沧浪咏》：

“昔闻沧浪亭，未濯沧浪水。先贤眇遗迹，壮观一何侈。

飞桥跨木末，巨浸折胡壘。糟床行万瓮，缭墙周数里。度兴固在天，庶用观物理。缅怀嘉佑世，周道平如砥。相君贤相君，子美东南美。如何一网尽，祸岂在故纸。青蝇变白黑，作俑弱焉始。所存醉翁文，垂耀信百世。无忘角弓咏，嘉树犹仰止。同来二三子，感叹咸坐起。缥瓷醉新汉，毁誉均一洗。忽逢醒狂翁，一别垂二纪。隽哉老益壮，论事方切齿。我欲裂绛幔，推着明光里。安得上天风，吹落君王耳。”

宋 李洪《别吴兴从游》：

“五亭四水盛游从，閒客閒行兴每同。暂舍玄真渔隐计，却寻康乐旧诗中。

振衣濯足沧浪水，快意迎人舶颭风。倘有任公投巨箬，割鲜共饱溯河东。”

唐诗宋词的文人情怀，以咏史托意、吟歌谣深为突出，传承精神，源远流长。“沧浪”为重要其一。

宋庆历三年（1043年），范仲淹任参知政事，与枢密使杜衍及富弼、韩琦等锐意改革，时任集贤校理的苏舜钦，成为保守派的攻击目标。庆历五年（1045年）春，苏舜钦举家南下于苏州建沧浪亭，便是将沧浪之情发挥到了极致。此可见梅尧臣《寄题苏子美沧浪亭》之咏：“闻买沧浪水，遂作沧浪人。置身沧浪上，日与沧浪亲。宜曰沧浪叟，老向沧浪滨。沧浪何处是，洞庭相与邻。”

至此，水成为传递、演绎、表达沧浪情最重要的载体。这个由大地理水系之名而典故又文人精神化的过程，在宋代达到极致。

第二回 沧浪之景因何生？

荒湾野水气象古

话说苏舜钦扁舟南游、旅于吴中后，“一日，过郡学，东顾草树郁然，崇阜广水，不类乎城中，并水得微径于杂花修竹之间，有弃地，纵广合五、六十寻，三向皆水也。”^[2]此水便是连通苏州城南水系的沧浪水。

该水源于湿地积水，《吴郡志》描述该处：“积水弥数十亩……积土为山，因以潳水”^[3]，《石林诗话》曰：“积水弥数十亩，旁有小山，高下曲折，与水相萦带”^[4]。均表达出沧浪水伊始的野生形态。

坳隆胜势遗意存

水面之南为旧宅和山岗地，“疍之南，其地益阔，旁无民居，左右皆林木相亏蔽。访诸旧老，云：‘钱氏有园，近戚孙承祐之池馆也。遗意尚存。’余爱而徘徊，遂以钱四万得之。”^[5]此山冈加上林木，配合沧浪水，构成重要的水石之胜。

构亭北碕沧浪焉

于此环境，“构亭北碕，号‘沧浪’焉。前

竹后水，水之阳又竹，无穷极，澄川翠干，光影会合于轩户之间，尤与风月为相宜。”^[6]这个亭子是画龙点睛之笔，在山水之间成就了传世千载的沧浪亭园林（图3）。

这是一个由文人情趣而择址，从小地理水系环境而文人造园成景的重要过程。园建成后，主人的感受又回溯和应答了沧浪水的意味。“予时榜小舟，幅巾以往，至则洒然忘其归，觴而浩歌，踞而仰啸，野老不至，鱼鸟共乐，形骸既适，则神不烦，观听无邪，则道以明。返思向之汨汨荣辱之场，日与锱铢利害相磨戛，隔此真趣，不亦鄙哉！……予既废而获斯境，安于冲旷，不与众驱，因之复能见乎内外失得之源，沃然有得，笑闵万古，尚未能忘其所寓目，用是以为胜焉。”^[7]

第三回 沧浪之境哪般看？

沧浪亭为大云庵

一百余年后，宋代的沧浪亭成为僧人的“大云庵”。“浮图文瑛，居‘大云庵’，环水，即苏子美‘沧浪亭’地也……最后，禅者居之，此‘沧浪亭’为‘大云庵’也。有庵以来二百年，文瑛寻古遗事，复子美之构于荒烟残灭之余，此‘大

云庵’为‘沧浪亭’也。”^[8]推测起来，宋代一百年后、明代二百年前^[9]，当元代时沧浪亭为僧庵。

释子钦重沧浪亭

这时沧浪亭是地作为庵庙所在地，当时经钱鏐时期及其之后吴中发展，“国富兵强，垂及四世，诸子姻戚，乘时奢僭，宫馆苑囿，极一时之盛。而子美之亭，乃为释子所钦重。可以见士之欲垂名于千载，不与澌然而俱尽者，则有在矣……呼之为沧浪僧云。”^[10]虽是僧庵，但释子十分倚重沧浪亭。

五湖群山能可望

不过，有园以来几百余年的变化，城市在长高，明代“夫古今之变，朝市改易，尝登姑苏之台，望五湖之渺茫，群山之苍翠，太伯、虞仲之所建，阖闾、夫差之所争，子胥、种蠡之所经营，今皆无有矣。”^[11]

临水而建的沧浪亭，可能这时迁到了山巅，这是从清人宋萃《重修沧浪亭记》进行反向推测的。“复旧观也。亭虚敞而临高，城外西南诸峰，苍翠吐欲檐际。亭旁老树数株，离立擎攫，似是百年以前物。”^[12]

那么沧浪亭之境如何呢？不是园林，却是僧人心中不变的沧浪。从对于沧浪水的认知上，士人和僧人是相通的。先前宋代便有僧人释慧开《偈颂八十七首》“儿孙纵有沧浪水，洗到驴年也不清”之句，表明当时僧人的文人情怀。“庵与亭何为

者哉！”^[13]还是重视沧浪亭。而亭子离开了水边，可能迁建于山顶以远观五湖和群山，大自然赋予的境界是为重要。

第四回 沧浪之意如何承？

再说清康熙后^[14]，沧浪亭子不仅因“得文衡山隶书‘沧浪亭’三字”而成为重要景观，而且，集前朝历代沧浪亭诸情、诸景、诸境，于清代成为意向上的沧浪亭园林（图4）。

大致经历几个阶段：

康熙朝时：

1) 沧浪亭：“修复构亭于山巅……复旧观”^[15]，这是对百年前明代沧浪亭的修复。

2) 自胜轩：“循北麓，稍折而东，构小轩曰‘自胜’，取子美《记》^[16]中语也。”^[17]

3) 观鱼处：“为屋三楹，前亘土冈，后环清溪，颜曰‘观鱼处’，因子美《诗》而名也。”^[18]

4) 步碕廊：“亭之南，石阶陂陀，栏楯曲折，翼以修廊，颜曰‘步碕’。”^[19]

5) 苏公祠：“从廊门出，有堂翼然，祠子美木主其中，而榜其门曰：‘苏公祠’，则仍旧屋而新之。”^[20]

可见，这些建筑及和周边环境构成的景致，均为意向上的园林建筑，或为修复、或为取意、或为移情、或为易景、或为睹人。修建或新建，却都不影响沧浪亭的立意重点。

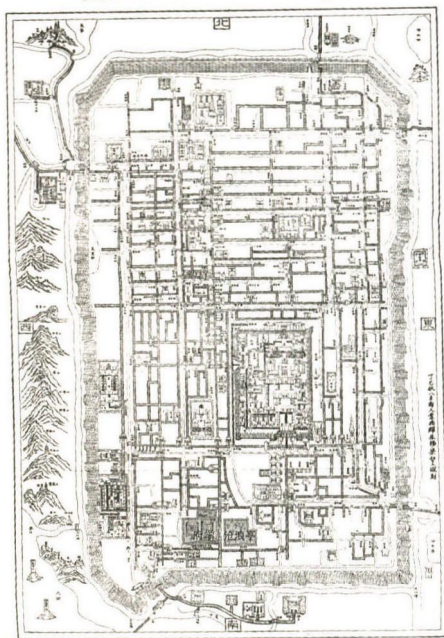
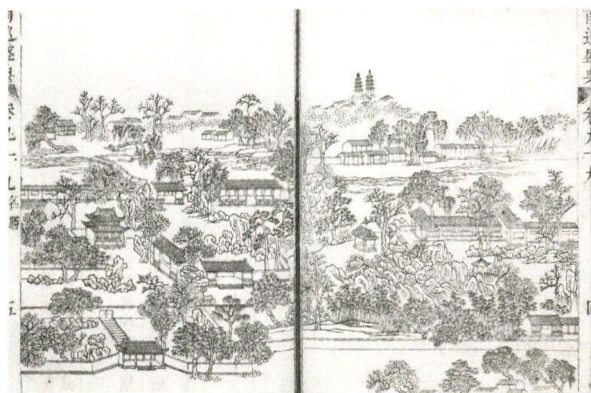
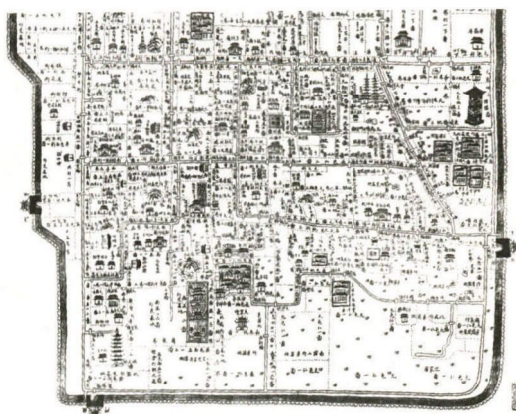


图3: 南宋绍定二年(1229)《平江图》中的沧浪亭与周边环境

图4-1: 清乾隆十年(1745)《姑苏城图》中的沧浪亭图示

图4-2: 清乾隆《南巡盛典》中的沧浪亭图



乾隆朝时：

1) “名宦祠”：一任又一任官员修葺，还建“名宦祠”。以崇祀典。

2) 建新楼：为表彰和崇敬吴门寓公之首，“高风逸韵，奕世瞻仰，乃就亭侧建楼奉其祀”^[21]。

这时沧浪亭已经成为官府园林，官员往来频繁，对“沧浪”也有新的诠释，变谪贬后的隐逸为在任时的清廉，乾隆帝弘历《题沧浪亭》便曰：“寄语游斯者，勉实善副名。”如此，在朝在野，抑或得意失意，均在“沧浪”观照之下了。

道光 and 同治朝：

1) 钩摹刻石画像：“道光丁亥布政使梁公鉅重修，巡抚陶公澍复得吴郡名贤画像五百余人，钩摹刻石，建‘名贤祠’于亭之隙地，每岁以时致祭。”^[22]

2) 明道堂：“同治癸亥（1863年），树声治军来吴，为时公私百物，一切荡尽”，“壬申（同治十一年，1872年）八月，被命权抚是邦，则坛庙、官廨、试院，官司所有事者，皆次第修建，亭亦初作。”“亭之后，南向三楹，地最爽垲，取子美《记》中‘观听无邪，则道自明’之语，名曰：‘明道堂’”^[23]。

至此，可以明确：第一，沧浪亭已成为官司建设的园林（图5）。第二，除了沧浪亭，建设主要取苏子美的精神意境而多为随意，“大抵今所建者，唯亭在山巅，仍宋中丞之制。余则无意

为之，不特非子美旧观矣。”第三，沧浪亭的传承，实质更多为鼓励名贤传世，“‘沧浪亭’垂今千载，灵秀所钟，宸翰天章，重光累曜，即‘名贤祠’创建以来，亦为邦人耳目所属，规度兴复，宜若无待于今兹。”^[24]

穿梭：情、景、境、意与“沧浪亭”的传承

逝反

从沧浪水到沧浪亭的出现，是从地理上的沧浪水及其历史典故转至沧浪情在唐宋形成社会文人共识并发展到极致的必然。而从园林沧浪亭本身形成而言，又是从城市的具体地理条件引发意境的想象，再落实到积土为山、景趣质野，依水建亭、直指沧浪水清的转换过程。

在这过程中，主、客体的相融已深入到人的心境内部，直接借助或山、或水、或竹、或具体活动的主题内容来表达。从心理和思维角度看，这是一种“逝反”，由大到小再到。从时空观念讲，从异地的沧浪水到在地的赋予意味的沧浪水，再回复到千年前的沧浪情，便是借助园林沧浪亭，将“逝反”成为跨越时空的情、景彼此转化。

变化

园林沧浪亭建成后的又千年，是内容、功能、主题、景致甚至视野不断变化的过程，这也是中

国古典园林留存至今或能够成为传统的重要缘由。可以转手、可以买卖^[25]、可以转性、可以添加建筑，只要维护沧浪亭存在的本意和主旨便可以。在园林成为僧寺时，相通的是心中的意境。甚至对于沧浪亭而言，随着城市周边发展需要扩大视野和境界，可以将主景亭子从水边易地到山巅（图6），合理的是对大自然的感悟成为必须，“去而休乎清澹之城，寥廓之表，则耳目若益而旷，志气若益而清，然后事至而能应，物触而不乱。”^[26]又者，私家园林抑或官府园林可以置换，在朝在野也不重要，共识沧浪水清即可，“四万青钱，明月清风今有价；一双白璧，诗人名将古无俦。”^[27]在变化的过程中，维持的关键是景、境的沟通。

意味

情、景、境以及自然和人工构成的意境，是中国古典园林最高深的状态。而这状态，离不开人的开悟和变通，这就是意味。清代沧浪亭乃有意味的园林。这时的园林没有宋代的明确主题和单纯景致，是纷杂而入世的，内容是冗长而多重的，但却像法国作家马塞尔·普鲁斯特在《追忆

似水年华》说的那样：“重现的时光远比当初的一切更意味”。因为这时的园林层叠了许多东西，有了厚重和多元。譬如说，曾经“沧浪之水清兮”的高处不胜寒，已柔和进名贤堂、明道堂的众生共处，以及圣祖和高祖诗碑，同时又祀汉高士梁伯鸾。所谓“雨足三春农户喜，风行四野长官清”，“光彩会合”了^[28]。说白了，景致、功能、主人都在变化，怎一个纯情了得？

在地

从物质层面看，沧浪亭尽管园内尤其建筑变化繁多，但是和城市水系及周边环境构成的场所在地性，从未有大的变动，这点十分重要。这又回归到苏州地理的沧浪水和园林环境。对比清代和宋代苏州城市地图，以及比照相关描绘，就会明确：

第一，学庙为其邻。宋“沧浪亭记”：“一日，过郡学，东顾草树郁然，崇阜广水，不类乎城中”^[29]；清“记沧浪亭”：“雇船一只，由盘门水城入，登岸至府学宫一阅，随至‘沧浪亭’”^[30]。

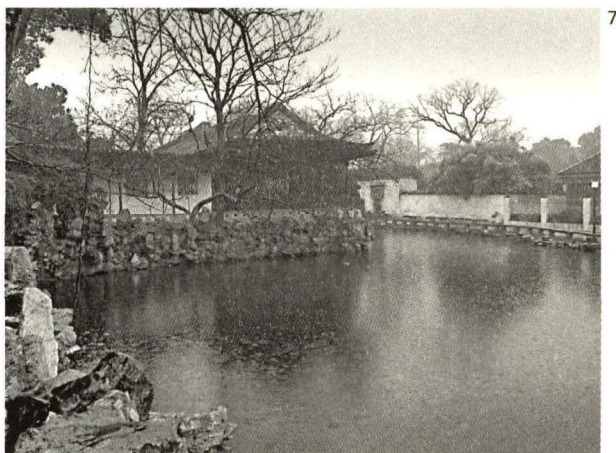
第二，其地幽静开阔。宋“沧浪亭记”：“其地开阔，旁无民居，左右皆林木相亏蔽”^[31]。清“记



图5：20世纪50年代的沧浪亭园林测绘图基本保持清代格局，有多种功能的建筑

图6：沧浪亭子位于山顶

图7：沧浪亭外部和苏州城市水系的关系



沧浪亭”：“风景甚佳，而基宇荒废多矣。左为‘金沙寺’，右为‘结草庵’……前对‘正谊书院’，旁为‘可园’，室宇亦极修雅”^[32]。

第三，环水。宋时乃“三向皆水也”^[33]，明代仍“环水”^[34]，清代“四围皆水环之”^[35]。

因此，可以说水系的在地不变是保证沧浪水意义萌生和沧浪亭传承的首要条件，而周边环境文化气息浓厚而幽静，使苏州城南的烟水气氛弥漫，也将岁月的流水不断洗涤而清纯（图7）。

于是，园林的发生、变化、保持和传递，既是人文的、精神的，也是城市、景观、建筑的共同维护和互动，尤其是对山水环境的保护和维持。

穿梭于沧浪亭的情、景、境、意，或许可以

明了：中国古典园林精髓中的山水情怀、情景互动、意境久远，饱含有如何的精神钟爱、环境的独到见解，以及隐逸和现实扯不断、理还乱的人文关怀了。唯此，古典园林传统乃发生。

一个沧浪亭建成一千年，却有二千年的故事。魅力独存乎！

2014年4月12日于金陵

2016年3月15日修订

（作者：陈薇，东南大学建筑学院教授，博士生导师。本文为国家自然科学基金资助项目：江南古典园林与城市水系的关联研究，51478101，项目主持：陈薇）

注释

- [1] 出自：屈原，怀沙赋。
 [2]（宋）苏舜钦，沧浪亭记，选自《吴县志》卷三十九中，并用中华书局聚珍仿宋版《苏学士集》校正。
 [3]（宋）范成大，吴郡志，南京：江苏古籍出版社，1986。
 [4]（宋）叶梦得著，逯钦立校注，石林话校注，北京：人民文学出版社，2012。
 [5]（宋）苏舜钦，沧浪亭记，选自《吴县志》卷三十九中，并用中华书局聚珍仿宋版《苏学士集》校正。
 [6]（宋）苏舜钦，沧浪亭记，选自《吴县志》卷三十九中，并用中华书局聚珍仿宋版《苏学士集》校正。
 [7]（宋）苏舜钦，沧浪亭记，选自《吴县志》卷三十九中，并用中华书局聚珍仿宋版《苏学士集》校正。
 [8]（明）归有光，沧浪亭记，选自《吴县志》卷三十九上。
 [9] 明，归有光，1506-1571，依据他中年写就此文而推断，庵二百余年，当为元末。
 [10]（明）归有光，沧浪亭记，选自《吴县志》卷三十九上。
 [11]（明）归有光，沧浪亭记，选自《吴县志》卷三十九上。
 [12]（清）宋肇，重修沧浪亭记，选自《吴县志》卷三十九。
 [13]（明）归有光，沧浪亭记，选自《吴县志》卷三十九上。
 [14]（清）张树声，重建沧浪亭记，选自《吴县志》卷三十九中。
 [15]（清）宋肇，重修沧浪亭记，“余于是亟谋修复，构亭于山之巔，得文衡山隶书‘沧浪亭’三字，揭诸楣，复旧观也。”选自《吴县志》卷三十九中。

- [16] 子美为苏舜钦字，“自胜”出自苏舜钦《沧浪亭记》：“是未知所以自胜之道”。
 [17]（清）宋肇，重修沧浪亭记，“余于是亟谋修复，构亭于山之巔，得文衡山隶书‘沧浪亭’三字，揭诸楣，复旧观也。”选自《吴县志》卷三十九中。
 [18]（清）宋肇，重修沧浪亭记，选自《吴县志》卷三十九中。
 [19]（清）宋肇，重修沧浪亭记，选自《吴县志》卷三十九中。
 [20]（清）宋肇，重修沧浪亭记，选自《吴县志》卷三十九中。
 [21] 寓公，古指失其领地而寄居他国的贵族，后凡流亡寄居他乡的士绅、官僚等皆称“寓公”。寓公之首指“若吾宗伯鸞先生，实吴门寓公之首，高风逸韵，奕世瞻仰，乃就亭侧建楼奉其祀。”（清）梁章钜，重修沧浪亭记，选自《吴县志》卷三十九中。
 [22]（清）张树声，重建沧浪亭记，选自《吴县志》卷三十九中。
 [23] 引文均见：（清）张树声，重建沧浪亭记，选自《吴县志》卷三十九中。
 [24]（清）张树声，重建沧浪亭记，选自《吴县志》卷三十九中。
 [25] “按亭址，本吴越钱氏，宋苏子美得之，创置亭名。厥后属章公，又属韩蕲王。”（清）梁章钜，重修沧浪亭记，选自《吴县志》卷三十九中。
 [26]（清）宋肇，重修沧浪亭记，选自《吴县志》卷三十九中。
 [27]（清）陈其元，《庸闲斋笔记》记沧浪亭，选自《庸闲斋笔记》卷五。
 [28] “再西有小门，石山环蔽之，一再折，乃见平高敞地，石山层叠，中高处构一亭，四旁飞檐，或为堂，

- 为轩，为船房，为楼，环列亭基下。中为圣祖诗碑，并联语云：‘雨足三春农户喜；风行四野长官清。’有饭厅，颇轩敞，陶文毅署榜云：‘光彩会合’。再西为楼，上祀汉高士梁伯鸾。旁为高宗诗碑。”（清）郭嵩焘，《郭嵩焘日记》记沧浪亭，摘自湖南人民出版社，《郭嵩焘日记》第一卷。
 [29]（宋）苏舜钦，沧浪亭记，选自《吴县志》卷三十九中，并用中华书局聚珍仿宋版《苏学士集》校正。
 [30]（清）郭嵩焘，《郭嵩焘日记》记沧浪亭，摘自湖南人民出版社，《郭嵩焘日记》第一卷。
 [31]（宋）苏舜钦，沧浪亭记，选自《吴县志》卷三十九中，并用中华书局聚珍仿宋版《苏学士集》校正。
 [32]（清）郭嵩焘，《郭嵩焘日记》记沧浪亭，摘自湖南人民出版社，《郭嵩焘日记》第一卷。
 [33] “有弃地，纵广合五、六十寻，三向皆水也。”（宋）苏舜钦，沧浪亭记，选自《吴县志》卷三十九中，并用中华书局聚珍仿宋版《苏学士集》校正。
 [34] “浮图文瑛，居‘大云庵’，环水，即苏子美‘沧浪亭’地也。”（明）归有光，沧浪亭记，选自《吴县志》卷三十九上。
 [35] “四面皆水环之，风景甚佳”，（清）郭嵩焘，《郭嵩焘日记》记沧浪亭，摘自湖南人民出版社，《郭嵩焘日记》第一卷。
- 参考文献
 [1] 陈从周、蒋启建 选编，赵厚均 注释，《园综》，上海：同济大学出版社，2004。
 （宋）苏舜钦，沧浪亭记，（明）归有光，沧浪亭记

- （清）宋肇，重修沧浪亭记
 （清）梁章钜，重修沧浪亭记
 （清）张树声，重建沧浪亭记
 （清）郭嵩焘，《郭嵩焘日记》记沧浪亭
 （清）陈其元，《庸闲斋笔记》记沧浪亭
 [2]（宋）范成大，吴郡志，南京：江苏古籍出版社，1986。
 [3]（宋）朱长文，吴郡图经续记，南京：江苏古籍出版社，1986。
 [4] 刘敦楨，苏州古典园林，北京：中国建筑工业出版社，1979。
 [5] 唐圭璋，唐宋词鉴赏辞典，南京：江苏古籍出版社，1986。
 [6] 中国历史地图集编辑部编辑，中国历史地图集（第一册），上海：中华地图学社，1974。
- 图片来源
 图1：底图：中国历史地图集编辑部编辑，中国历史地图集（第一册），上海：中华地图学社，1974：41-42，战国，楚越
 图2：<http://blog.sina.com.cn/u/3640205292>，2015-04-04，15:47
 图3：底图：张英霖，苏州古城地图集，苏州：古吴轩出版社，2004，6
 图4-1：张英霖，苏州古城地图集，苏州：古吴轩出版社，2004，6
 图4-2：高晋等撰，南巡盛典，卷九十九名胜图，清乾隆三十六年刻本：第四页
 图5：刘敦楨，苏州古典园林，北京：中国建筑工业出版社，1979：389
 图6：作者拍摄，2003年
 图7：作者拍摄，2003年