

# 吴地“锡剧”舞美艺术中的江南风研究

程雅娟

(无锡商业职业技术学院艺术设计学院

214000)

**摘要:**“锡剧”前称“滩簧”，发端于古老的吴歌，是一种有着深刻历史积淀的地方戏剧。经过民间的演唱流变衍化，经过数年来，艺术家们对其加工提高和姐妹艺术的借鉴融合逐渐形成。锡剧艺术的独特艺术性不仅是在其唱腔，还在其独具江南特色的舞台美术艺术，特别是以江南水乡建筑为特色的布景，江南水乡民俗服饰为特色的表演服饰体系，是锡剧区别于京剧等其它戏剧的重要艺术特征。且近年来随着舞台表演手段多元化，锡剧舞美艺术逐渐呈现更为艺术化与主体化的风格特征。

**关键词:**锡剧；舞美；布景；服饰；艺术化

2014年江苏省高校哲学社会科学基金资助项目“非物质文化遗产锡剧之服饰艺术研究”（2014SJB341）

作为最具江南艺术特色的地方戏剧，锡剧艺术当之无愧是吴地艺术瑰宝。作为经批准列入第二批国家级非物质文化遗产名录的地方戏剧，“锡剧”是一种有着深刻历史积淀的地方戏剧。锡剧艺术的独特艺术性不仅是在其唱腔，还在其独具江南特色的舞台美术艺术，特别是以江南水乡建筑为特色的布景，江南水乡民俗服饰为特色的表演服饰体系，是锡剧区别于京剧等其它戏剧的重要艺术特征。

## 一、曲径通幽处，禅房花木深——锡剧中的江南水乡布景

锡剧许多剧目都是以江南地区为背景环境设置的，因此在背景上虚实结合，许多都是最具江南特色景致的浓缩，以下见大、虚实结合地表现出江南的文化特色。

### 1. 青砖白墙、泼墨水乡——虚实结合的水乡景致

《二泉映月》是锡剧最为经典的剧目之一，取材于无锡民间音乐人阿炳的一生故事，舞台背景从室外至室内，皆是一片极富特色的江南民居景，为该剧的一大特色。阿炳与华清和相认的场中，舞台背景虚实结合，近景为实体布景清代木雕门，远景则为江南水乡的虚景。江南的古民居木雕门的图案多雕以花卉飞禽，长短窗则除花草树木、四时鲜果、飞禽走兽外，还有人文典故等，是江南传统民居的重要特征。而“茶馆听阿炳弹琴”的一场中（图1），近景则为实景的葡萄藤架也是江南农村的常景，中景则为江南水乡常见的石拱桥，拱桥桥洞内映射虚景为江南水乡的夜景，有趣的是夜景的水乡不远处还有一座小石拱桥，形成桥洞中见拱桥的奇景。“阿云去世”的一场戏中，为了衬托女主角去世的悲痛一幕，远景为夜色中的江南景，中景为一个沧桑而粗壮的槐树枝，近景为实景无锡洞虚宫雷尊殿的真实写照，残破的墙垣上还可见江南马头墙的特点，上面依稀可见道家八卦的图谱，显示其道观的背景。最后的一场柳阳与阿炳对话场景中（图2），近景是一只江南宅院门

口的石狮以及不远处的柳阳的黄包车，远景为虚景：一轮昏暗的圆月中依稀可见泼墨水乡景致。《二泉映月》中利用虚实场景的结合，造就了一幅幅夜色中青砖白墙、泼墨水乡的景致，既婉约又凄美，象征了主人公悲惨的命运。

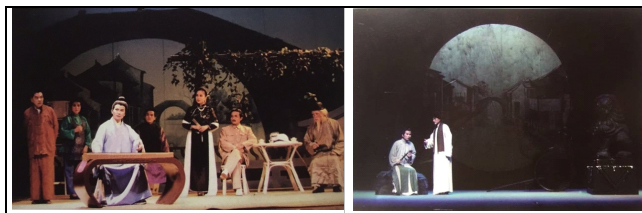


图1、1993年《二泉映月》中茶馆听琴一场，图片来自《太湖一枝梅》。

图2、1993年《二泉映月》之阿炳与柳阳交谈，图片来自《太湖一枝梅》。

## 2. 亭台轩榭、庭院深深——宛如天成的江南园林

《珍珠塔》是锡剧众多剧目中最具有地方特色的剧目，从剧情、布景、服饰、唱腔都有浓重的吴地味道，其中最特色的是其江南园林的布景设计。1959年的《珍珠塔》剧中，第一幕即是陈府府邸的堂屋，背景是富贵的牡丹屏风，上垂吊六角灯笼，正中是主人的太师椅与桌，两侧是客人坐，室内陈设一幅江南大户人家的写照。第二场则陈培德生日将到，在门口迎接八方贺寿宾客的场景。虽然舞美只表现了宅园园林一隅，但也足够体现出江南官绅宅院的幽深之美，门楼以砖雕为主，隔扇与花窗皆为木雕，门上一排灯笼，而旁边则是白墙灰瓦的园林，园林围墙露出几棵松柏树，给人对园内美景的无限想象。最精彩的一场景则为陈翠娥在园内见方卿的一场剧，陈翠娥与方卿站在池边雕卷草纹的白玉栏杆边，水岸边有太湖石堆砌得假山造景，假山后有蜿蜒的长廊通向水岸中的船枋，船枋是一种仿造船而建的亭子，对岸还有马头墙与拱门，如此灵动的亭台轩榭与深深庭院，宛如天成的江南园林让人如临仙境。

## 二、京剧体系为纲，江南民俗为辅——锡剧中的服饰设计

锡剧舞美体系的营造除了布景之外，还有一个重要手段则是锡剧服饰体系。锡剧服饰是建立在吸纳了京剧的角色服饰规制之上，又杂糅了江南水乡民俗服饰特征的服饰体系，角色服饰呈现程式化与艺术化的特征。

### 1. 吴地特色蓝印缬染演绎传统剧目

锡剧诞生于早期的吴歌，富有浓郁的江南吴地特色。在锡剧服饰体系中，非常重要且独具江南文化特色即服饰中的缬染纹饰，特别是“蓝印花布”，源于秦汉，兴盛于商业发达的唐宋时期，《古今图书集成》卷中记载：“药斑布一以布抹灰药而典雅朴素染青，候干，去灰药，则青白相间，有人物、花鸟、诗词各色，充衾幔之用。”宋代也将其称为药斑布，明代称为浇花布，江苏南通为中国蓝印花布的主要产地。这种诞生于吴地的缬染纹饰被大量用于锡剧人物服饰设计上，如1993年

的《二泉映月》中，阿云所穿的立领右衽大袖衫子与阔腿裤，缘边皆是蓝印花布装饰，剧中彩娣的围裙也是蓝印花布所制。2001年《窦娥冤·含愤出监》中窦娥所着长衫衽缘与腰带皆是吴地特色蓝印缬染。而另一部以蓝印花布为主角服饰面料的即锡剧《双推磨》中，1983、1993、1996、2004年的剧目中，寡妇苏小娥始终装扮典型江南水乡妇女装束：头戴蓝印花布的头巾，上身着蓝印花布右衽衫，腰上所系围裙或江南缬染纹饰或蓝印花布纹饰。作为地方戏剧，《双推磨》有若干个版本，而唯独锡剧版的《双推磨》主角所穿着为蓝印花布（图3），也是为了区别其它地方版本的主要特色。

### 2. 京剧服饰体系结合江南民俗服饰

京剧原来的前身是“徽剧”，是清代乾隆五十五年，四大徽班陆续进入北京，他们与其它地方剧目、曲调和表演方法融合而最终形成。而“锡剧”前称“滩簧”，是江、浙一带说唱艺术的一大支流，发端于古老的吴歌。锡剧与京剧是两种起源地较近的戏剧艺术，前者无疑是借鉴了后者的舞台美术特别是服饰艺术，如1994年版的锡剧《虞姬之死》里面，虞姬穿着京剧中的“鱼鳞甲”，“鱼鳞甲”又名“虞姬甲”，是京剧表演中用于楚霸王宠妃虞姬在“营帐”的一场戏，是随军王妃穿戴盔甲的一种象征性标志。形制一般为上衫下裙相连，圆领对襟，外罩云肩，阔袖，腰部系围腰。锡剧《虞姬之死》之虞姬所着正为“鱼鳞甲”（图4），虞姬头戴珠花高冠，身着黄色上衣，下着绣二方连续花纹的裳。外罩流苏的云肩，腰部的围腰上饰虎头、莲花等纹饰，但颜色上摒弃了京剧官装中一沉不变的黄色与红色，而是融入了蓝色、绿色等等鲜艳颜色。

但是由于受到地方戏剧形式的多种影响，锡剧在不断发展过程中存在改良与杂糅的现象。如1957年锡剧《追鱼》中的“鲤鱼精”即穿着一件集合了京剧“古装”与“仙女衣”的服饰（图5）。“仙女衣”是京剧中的一种特制服饰，其特征是包括了绦带组成的云肩和腰部飘带群，这种裙子在旋转舞蹈时候非常美丽。锡剧《追鱼》中的“鲤鱼精”则是集合了京剧“古装”与江南“仙女衣”的特点而成，既有象征“羽衣”的云肩亦有“飘带裙”，这种特制服饰打造了幻象中的神怪女子形像。又如1983年锡剧《三夫人》中，张继祖穿着为京剧中的“改良官服”，是对传统官服加以改变，采用平金绣圆形纹样代替补子，并在下摆与袖口绣以纹饰，张继祖的改良官服纹饰则饰江南特色的卷草纹饰。1994年锡剧《双玉蝉》中小鹏飞头戴江南水乡儿童喜戴的“虎头帽”都为锡剧增添了更为浓重的江南味道。

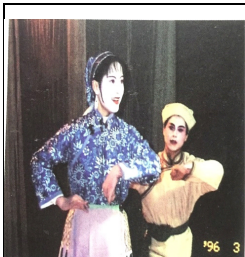


图3、1996年锡剧《双推磨》剧照，图片来自《太湖一枝梅》。



图4、1994年锡剧《虞姬之死》之虞姬，图片来自《太湖一枝梅》。



图5.1957年锡剧《追鱼》之鲤鱼精与张珍，图片来自《太湖一枝梅》。

### 3. 艺术化与主题化的锡剧服饰

锡剧服饰体系虽是建立在京剧生旦净末丑的服饰规制之上，但是又不似京剧那般严格，而多了更多创作的空间，使得锡剧服饰相较京剧更加艺术化与主题化。锡剧有不少神话题材的剧目，其服饰美轮美奂，既符合江南的环境背景又增添了不少想象色彩。如2002年神话题材的锡剧《青蛇》中，青蛇着深蓝色女大坎肩，下身系浅色“马面裙”，为了营造亦幻亦真的舞台效果，青蛇的坎肩和衫都是色彩晕染的效果，这种晕染色彩效果在包括京剧在内的其它戏剧中非常少见。青蛇还穿着“古装”，自汉代以来，中国古人对仙人的幻象便是“羽人”，这种羽人在汉代西王母的服饰上可见端倪，西王母穿着的之则是类似后世云肩的“羽服”，至此之后，对仙女披羽服的概念一直在华夏文明中保留下来了。“古装”是京剧梅派古装的创制，发源于“云台衣”，但最后又加入了许多独创元素，突出的特征是云肩遮胸颈部。锡剧《青蛇》中青蛇亦穿着了这种“古装”，胸部罩以“羽衣”似的云肩，且古装上晕染颜色，显得脱离凡俗，烘托了整个剧的艺术性。京剧《秋江》中陈妙常着水田坎肩无袖，领子为如意头领饰，束腰。而锡剧中的“水田坎肩”装饰更加随性，如在如意头领饰上绣了多个“佛”字，且头戴的珠冠两侧也垂下绣“佛”字的绦带，强调其穿着水田坎肩者身份为尼姑，突出服饰的主题性。

艺术化与主体化是锡剧服饰区别京剧服饰的主要特点，锡剧服饰既采纳了京剧服饰对角色服饰的程式特征，但又保留了更多创作空间，突显艺术化与主体化的风格特征。

### 三、总结

建立在中国传统戏剧舞台理念之上的锡剧舞美艺术，在发展过程中不断汲取吴地艺术精华，特别是以江南水乡建筑为特色的布景，以及江南水乡民俗服饰为特色的表演服饰体系，为锡剧艺术增加了更多吴地文化特色。锡剧舞美艺术不仅是一门具有江南地域特色的艺术，且在现代戏剧表演手段日益丰富的环境下，呈现出越来越主题化与艺术化的特征。

### 参考文献：

- [1]谭元杰.《中国京剧服装图谱》.北京：北京工艺美术出版社，2008年6月1日出版。
- [2]钱惠荣.《锡剧史话》.北京：社会科学文献出版社，2016年07月出版。

### 作者简介：

程雅娟，副教授，无锡商业职业技术学院艺术设计学院。