

大原平溪天真而  
李全得重巨妙用  
一毫起  
原庶甲午長夏  
穀詒堂并題  
姜東王原祁

# 图画但留后人看

Relation between Yushan Painting School and Loudong Painting School

## “虞山画派”与“娄东画派”关系

薛宏涛

Xue Hongtao

Yushan and Loudong were main painting schools in the Chinese painting history. The paper explained the relation of these two schools from painters and paintings.



清 蔡远 仿仲圭山水图

明清时期是我国绘画流派林立的繁荣时代，是“浙派”、“吴门画派”、“松江画派”、“虞山画派”、“娄东画派”频繁活动的时期，这一时期也是西方绘画流派崛起的重要历史时期。东西方绘画流派同时进入盛期，成为世界绘画史上颇为壮观的历史时代。“虞山画派”、“娄东画派”继承了明末“松江画派”的绘画观念以及绘画创作理念，取法五代董源、元代黄公望、倪瓒等人的画风，创立出深具自身特色的绘画风格特征，其绘画风格、审美情调深受宫廷和文人的喜爱，后来师法者不绝于缕，“虞山画派”、“娄东画派”成为我国明清时期最为重要的主流画派之一，被奉为明清山水画的“正宗”，有“正统派”的称誉。“娄东画派”、“虞山画派”的山水画风绵延影响达二、三百年之久，长期以来对我国山水画的发展产生了深刻的影响。

“娄东画派”是以地名命名的一个具有全国性影响的地域性山水绘画流派，为清代画家王时敏、王鉴所创立，因二王及其门人主要为太仓人，故亦称“太仓派”。此派画家，多师法元四家、董其昌等人画风，上溯唐、宋诸名家，有深厚精湛的传统摹古功底，在继承发展宋元绘画上作出了相当的贡献，这一画派追求松秀韶俊的绘画格调，成为清代绘画的主流画派，在宫廷和民间

产生了深远的影响。此一画派画家主要有：王时敏、王鉴、王原祁、黄鼎、唐岱、方士庶、张宗苍、董邦达、钱维城、曹培源、金永熙、李为宪、王叔铭、温仪、华鲲、王宸、华鲲、王撰、王杲、王愆、王学浩、王三锡、王采蘋、王采葵、王采藻、王守真、王国光、王湘、王应魁、王应麟、王应绶、王应鸿、王宣、王凤仪、王三锡、盛大士、汤貽汾、朱本、刘泳之、王廷周、王应绶、王湘、华翼纶、金霞起、姚廷木、陈镛、陈鼎、黄钺、郎标昌、秦炳文、奚冈、戴熙、陈若木、黄宾虹、张之万、顾法、吴大澂、陆恢、何诗孙、顾麟士、萧俊贤、吴澂、冯迥等。

“虞山画派”亦是以前地名命名的一个山水绘画流派，为常熟画家王时敏所创立。王时敏为王时敏、王鉴弟子，画风清丽，有“画圣”之誉。60岁会因主笔完成《南巡图》，备受推崇，从学者甚重，故逐渐发展为清代绘画的主流画派之一，主要活动于清代中期。此一画派的主要成员有：王时敏、王鉴、王原祁、王翬、元钟、杨晋、顾时敏、虞沅、宋骏业、释上睿、蔡远、董邦达、徐玫、荣霖、沈桂、汪亮、方兰坻、金学坚、徐溶、胡节、王俊、唐俊、姚匡、袁慰祖、张鹏翮、张浦山、奚冈、黄小松、吴竹虚、戴醇士、沈石樵、徐方、顾文渊、蔡嘉、李世倬等。



清 吴历 静深秋晓图轴



清 王蒙 层峦秋霁图



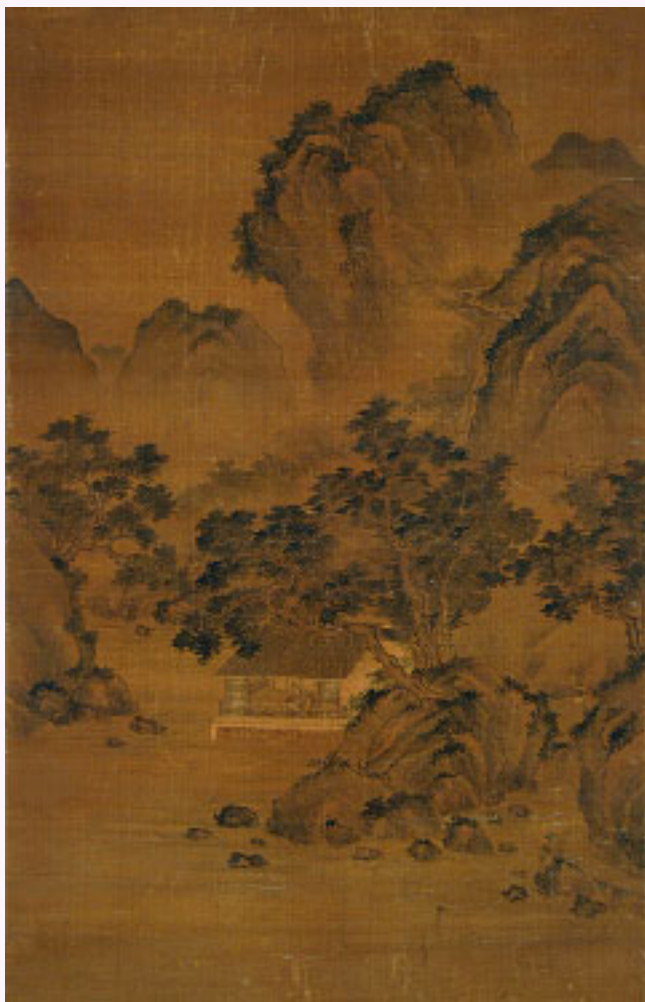
清 虞沅 榴葵双鹂图

“娄东画派”、“虞山画派”由于创始人、领袖人物及其师法者具有非常相似的绘画思想观念，或有着家族、文化渊源关系以及地域关系，如王时敏、王鉴为董其昌的学生，王！是他们的学生，王原祁则是王时敏的孙子，他们在绘画审美追求上呈现出了较为一致的价值标准，在绘画风格特色上也因而表现出颇为接近的一面。尤其以“娄东画派”、“虞山画派”代表性画家王时敏、王鉴、王原祁、王！的绘画创作，更是如此。王时敏、王鉴、王原祁、王！由于他们卓越的艺术成就和创造精神而成为“娄东画派”、“虞山画派”这两大绘画流派的灵魂和开创者。他们四人承习了董源、巨然、黄公望、倪瓒、王蒙、吴镇、沈周、董其昌等人的绘画成法，主要在师承黄公望、董其昌的

绘画格调，在继承传统绘画的基础上形成了新的绘画风格，走出了新的艺术道路，如王时敏的“苍秀高华，夺帜古人”、王鉴的“沈雄古逸，皴染兼长”、王！的“人力寔深，法度周密”、王原祁的“笔法苍劲，气味高淡”等绘画格调，都给人留下了极为深刻的印象。

王时敏（1592—1680年）家庭富于丰富的古代绘画收藏，他对五代、宋元以来的绘画名迹，有着深刻的领会和体悟，一生不断精研历代画理，师承其法，尤其对黄公望山水，刻意追摹，形成了鲜明的自我特色。王时敏少年时即为董其昌、陈继儒所知，画风深受董其昌的影响，在熟练掌握古人笔墨技巧的基础上，形成了自己独特的绘画风貌。他的作品在立意、布局、运笔、色彩、

线条等方面很富特色，尤其以整体风格上的苍、嫩之美，自立面貌。王时敏作画一般稍作勾勒皴擦后即以赭石、花青为主，多层次进行笼染，青翠欲滴，敷色厚重雍容，于沉静中透出清空气象，构图布局深沉雄大，笔墨虚灵松秀、沉郁鲜嫩。王鉴（1598—1677年）具有深厚的艺术修养，他的摹古之功不在王时敏之下，一生曾遍临五代、宋元名作，尤专心于“元四家”绘画元素的汲取。工浅绛和青绿山水，作品艳丽明快，给人秀润清朗之感。用笔浑厚简淡，层次丰富，笔墨爽朗雅洁、清秀圆润。设色之作，笔力深稳，敷色不温不火，有着很高的绘画功力。王！（1632—1717年）四代善画，父亲王云容以山水闻名，为他后来从事绘画艺术创作从小就打下了良好的基础。王！早年拜张珂为



宋骏业 溪山图



王鉴 浮岚暖翠图轴

师攻习山水，进而以王鉴、王时敏为师，以后曾得康熙赏识，得以遍观内府所藏历代名迹，画艺大进，学不泥古，形成了自己独特的绘画面目。他的作品早年笔墨秀润雅逸，中年则用笔细秀繁密，晚年用笔遒劲严谨，墨色富于变化，意境深远含蓄，达到了大成的境地。王原祁（1642—1715年）有着深厚的文化修养和优越的家庭环境条件，他在继承家法的基础上不断学习元四家的传统，尤其以黄公望为宗，喜用干笔焦墨，层层皴擦，用笔沉着，画风雅洁苍润，浑厚清空，笔墨秀润苍浑、沉雄恣肆。正是“四王”各自知识结构、审美趋尚和个性气质以及生活阅历的差异，使他们各自形成了颇具个性特色的绘画风格面貌，王时敏的苍秀高华、沉郁鲜嫩、王鉴的沈雄古逸、秀润清朗，王！

的细劲繁密、秀润雅逸，王原祁的浑厚清空、秀润苍浑等，都成为我国绘画风格史上的经典。

“娄东画派”、“虞山画派”其他主要画家也形成了颇为明确的绘画特色，分别简介如下。

黄鼎（1660—1730年，一作1650—1730年），王原祁弟子，山水师法王蒙、王原祁笔法，笔墨苍厚深秀，深具雄伟之气。唐岱（1673—？），王原祁弟子。山水师法宋人，笔墨浑厚深稳，为王派院体画家。张宗苍（1686—1756年），黄鼎弟子。山水擅干笔皴擦，笔墨沉著醇厚。董邦达（1699—1769年，一作1699—1774年），擅山水，师法董源、巨然、黄公望、董其昌，善枯笔勾皴。王叔铭（1668—1727年），王原祁四大弟子之一。擅山水，笔墨清腴闲

远。曹培源，王原祁婿，王原祁四大弟子之一。擅山水，笔墨苍润。王撰（1623—1709年），王时敏第三子。擅山水，笔墨超逸秀丽、苍厚莹润。王昶（1714—1748年），王原祁族弟。师从王原祁，擅山水，笔墨古秀，气格苍浑。王宸（1720—1797年），王原祁曾孙，擅山水，师法黄公望，枯笔重墨，气韵萧疏。中年之后笔墨浑润枯秀。王愨（生卒年不详），王原祁侄辈，擅山水，间作青绿设色山水，师法元人、王原祁，笔墨简淡秀润。王三锡（1716—？），王昶侄。擅山水、写意人物、花卉，山水得王昶法度，笔墨清丽。王学浩（1754—1832年），清代画家，受业王原祁外孙李豫德。擅山水，设色简淡，笔墨苍古雄浑。盛大士（1771—？），擅山水，“以奉常司农为宗，



王时敏 夏山飞瀑图



黄鼎 溪山图



王原祁 峰峦积翠图轴

略加脱略，落落有大家风范”，笔墨苍茫深秀、萧疏幽旷。秦炳文（1803—1873年），擅山水，师法王时敏，笔墨潇洒秀逸，疏秀浑雄。

杨晋（1644—1728年），王！得意弟子。擅山水、花鸟、走兽，笔墨精秀工整。曾随王！奉诏入京绘康熙《南巡图》，画中人物、车轿、牛羊、驼鸟等由其主笔完成，所作田园风物，自然清新。胡节，擅山水，笔意超逸，墨骨秀整。王畴，太学生，王！次子。擅画山水。顾！，王！弟子。擅山水，师法董源、巨然、元四家，笔墨清隽高厚。释菴水，与王！相友善。擅山水，师法宋元，笔墨清润。虞沅，王！弟子。擅山水、花卉、翎毛。笔墨劲秀浑沦。释上睿，曾与王！同游都门，得其指授。擅山水、人物、花鸟，山水布置深稳，气

韵冲和。徐玫，擅花鸟、人物，勾染工整，设色妍雅。荣霖，王！弟子。擅山水，笔墨秀雅疏淡。金学坚，王！弟子。擅山水，师法宋元，笔意古健，布局绵密。徐溶，王！弟子。擅山水，笔墨苍秀。沈石樵，山水师从王！，笔墨雄壮。

有以上所列“娄东画派”、“虞山画派”绘画风格特色可以看出，“娄东画派”、“虞山画派”各群体画家之间因其有着密切的师友、亲属关系和相同的文化渊源，表现在绘画风格与艺术思想上，因而呈现出了相近的价值追求和审美观念特色，并确立出了具有典型意义的较为整体的绘画风格特征。他们在继承黄公望、吴镇、王蒙、倪瓒、明代董其昌等人以及唐、宋诸山水名家绘画传统的基础上，使山水画创作不断趋于

传统，法度严谨，底蕴深厚，深得元人三昧，创造出了具有抽象审美风格特征的新山水画风，使山水画在他们手中与传统山水画拉开了很大的距离，标志着中国山水画从客体风格追求时代开始自觉进入主体风格追求的时代，从而具备了某些现代绘画的精神要素。“娄东画派”、“虞山画派”画家在审美抽象风格方面的自觉探求，比西方十九世纪“印象派”出现以后西方绘画审美格调、绘画观念的重大转向提前了将近二百年的时间。也正是从“四王”开始，从形式结构、抽象审美风格方面，中国绘画终于在自身内部发生了剧烈变革，由之诞生出了具有现代意义的绘画审美观念和绘画风格特征，成为中国现代绘画的先驱而炳彪于中国绘画史的长河之中。