

江苏丹徒县石家墩西周墓

镇江市博物馆

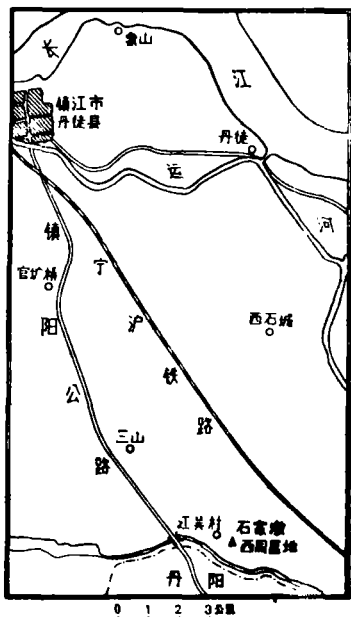
石家墩位于宁镇丘陵东端偏南的黄土高地之间，西北距镇江市 15 公里，东北与宁沪铁路三山车站仅隔 2.5 公里（图一）。墩呈慢首形，高 4、底径约 20 米，内为黄白色填土。1981 年初，丹徒县三山公社湖滨大队在石家墩内取土建砖窑时，发现原始青瓷器，当即报知我馆，经派员清理发掘，系属西周时期的一座土坑墓。

墓坑长方形，坑口在地表下 50 厘米深墩内中部偏东处，方向 40°；坑长 2.5、宽 0.9、深 0.95 米，坑壁外系生黄土，坑内填以细砂质灰黄土。器物出于坑底部西南端，三件原始瓷罐呈鼎足形正放，每件罐口上都反盖着两只相叠置的原始瓷豆，每件罐的肩部一圈还贴放等距离的三只原始瓷豆，豆口皆内向。在坑的底部距器物 20 厘米之外发现长方形漆片痕迹、漆片面积比坑底略小，长 1.9、宽 0.8、上下两层中夹以灰黑色腐淤土，通厚 10—15 厘米，

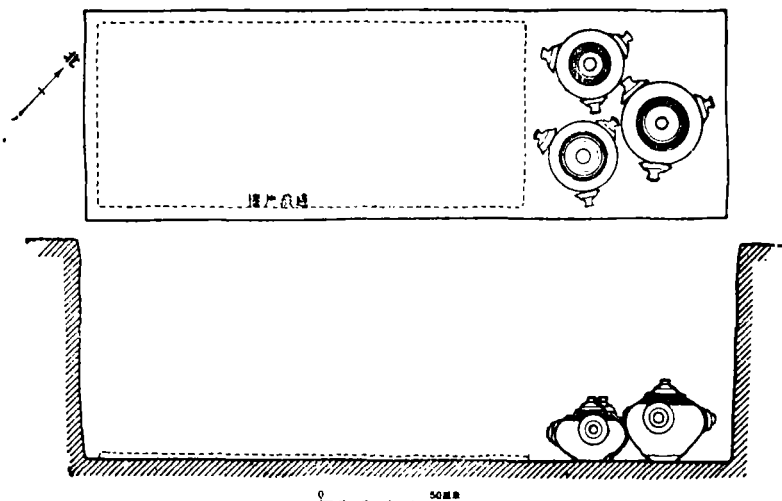
漆面中部稍凹，两侧微翘；漆片朱红色，多层片状，有光泽。此漆片，应是棺木痕迹，推测原来是长方盒形，棺外并曾髹以 6—8 层漆（图二）。

出土器物均系原始青瓷器，器形分罐、豆

两类，共计 18 件。器皆灰白胎，釉色分茶绿釉和灰青釉两种，前者釉面较厚，有泪痕，易脱落，一般未施到底；后者釉面极薄，与胎面附着一体，刷痕显露，釉不易脱落，常施及底。器物上起泡、开裂、局部变形的现象多见。



图一 墓葬位置图

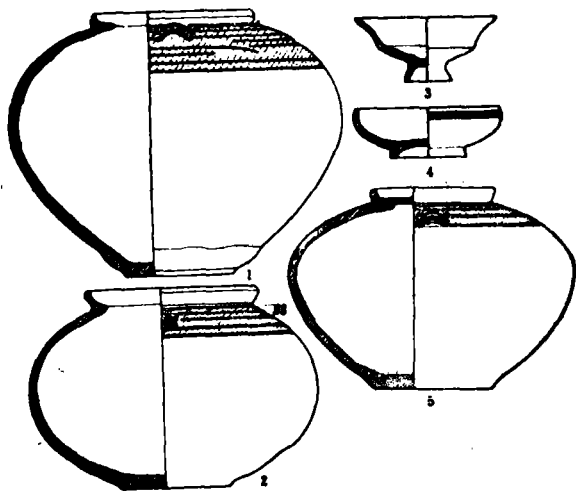


图二 墓葬平、剖面图

罐 3 件。茶绿釉，短直口，内沿宽边，广肩、圆腹、腹下刹收、小底，肩部均刻划多圈凹弦纹，夹以戳印的平行斜点线纹。其中最大的一件肩部对称横置扁弧桥耳，耳端连接 S 纹泥条堆饰，口沿内面还

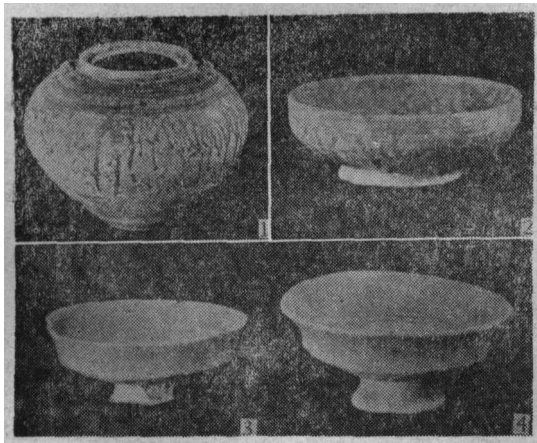
刻划陶文记号(图五, 1), 口径 16.8、腹径 35、高 27.6、底径 11 厘米(图三, 2; 图四, 1); 另一件系耳与前者相似, 只是形状较小, 口径 12.8、腹径 30、高 20.8、底径 12.6 厘米(图三, 5); 还有一件肩部堆贴四个并联的 S 纹泥条饰, 一对近口部, 一对稍远, 口径 17.8、腹径 30.2、高 20.8、底径 11.4 厘米(图三, 2)。

豆 15 件。I 式 10 件, 皆青灰色釉, 侈口尖唇, 口至腹内弧, 折腹、小圈足、底面内凹, 口径 14.2—15、高 6.6、足高 2.2、足径 5.2 厘米(图三, 3; 图四, 3、4); II 式 2 件, 茶绿色釉、口稍敛、弧腹、矮圈足, 底面微凸。口外铤印凹弦纹 6 道, 其中一件底外刻划 N 形陶文记号(图



图三 青瓷器

1、2、5. 原始瓷罐 3. I 式瓷豆 4. II 式瓷豆(1.1/4, 余 1/8)



图四 青瓷器

1. 罐 2. II 式豆 3、4. I 式豆

五, 2), 口径 15、腹径 15.6、高 5.2、足高 1、足径 8.2 厘米(图三, 4; 四, 2)。

此墓所出的原始瓷器与安徽屯溪西周墓所出的釉陶器极其相似^①, 如屯溪墓罐(1:66)的造型、肩部刻划凹弦纹夹平行斜线的纹饰, II 式盃、IIIa 式尊上的扁弧状 S 纹泥条耳, V 式侈口豆、IV 式敛口矮足豆等都与石家墩所出几乎一样, 因此, 我们认为两墓的时代应是一致的; 另外, 该墓出土的原始瓷豆, 在江南地区湖熟文化遗址上层以及属西周时期的丹徒宜侯墓、句容、溧水土墩墓中都是常见之物^②, 它的时代属性是比较明确的, 即至春秋早期豆的造型已演变为盂、碗之类了, 因此它的下限一般不晚于西周晚期。从这两方面的因素考虑, 此墓的时代约当西周中晚期。

该墓出土的器物虽然比较简单, 但一个土墩仅设一座墓的规格, 在江南西周墓中也不是普遍的现象。

石家墩西周墓, 它的土坑形制和单纯以原始瓷器随葬的特征, 这与宁镇地区的句容、溧水西周墓的风格迥然不同, 而与东面太湖地区同时代墓葬却非常接近。由此, 便促使、启发我们去思考这样一个问题: 江南地区的西周墓葬是单一的“土墩墓”类型, 还是存在不同的体制?

解放以来, 在江南的宁镇地区和太湖地区, 先后出土了多批属西周时期的墓葬, 过去往往从它们多有馒首状封土以及有一部分相同纹饰、造型的器物, 而将它们笼统地归之为“土墩墓”, 看来这是不够全面、确切的。事实上, 它们之间的差别是主要的, 下面我们试就它们的不同特点作一个粗浅的分析。

宁镇地区西周墓, 以句容浮山果园墓、溧



图五 瓷器刻划拓本

水鸟山、柘塘墓为代表,其特征是葬制无穴,器物中红砂陶、泥质陶、印纹硬陶和原始瓷器各占20—30%的比例,以鬲、鼎、盆、坛、罐、豆为主要器形;原始瓷器均是小件豆孟类,不见太湖地区墓中的大型广肩小底罐、折肩直壁坛、簋等造型以及扁弧桥状S纹泥条耳、重圈纹、勾连纹、平行斜(点)线纹、锥刺纹等纹饰,其随葬物品与这一地区湖熟文化遗址内含一脉相承,且墓葬的分布都在湖熟文化遗址的范围圈内。这一地区的墓葬直至春秋时期,除釜碗取代鬲、豆,大口器和乳丁三足器出现外,基本上保持原来的面貌。

太湖地区西周墓以无锡华利湾、墙门镇、嶂山、吴县五峰山坡墓为代表^③,其特征是葬制土坑,或石室,石室较晚出,随葬器物以原始瓷器和印纹硬陶器占绝大多数,不见砂陶鬲、鼎,原始瓷有罐、尊、簋、鸭嘴足鼎等,其器物特点与上海马桥遗址、浙江钱山漾遗址上层等遗物相近。这一地区的墓葬至春秋时期,石室墓渐多,土坑墓依然存在,以吴县草鞋山遗址上层春秋墓 T302之2为例^④,长2.2—2.25、宽0.85—1.1、深0.9米,大小范围与石家墩墓的形制简直如出一辙。

过去,有的学者曾考证,湖熟文化居民是荆蛮族,太湖地区良渚文化居民是越族^⑤,这完全是可能的,因为,从两地属商代周初遗址反映出不同的文化面貌即可得到证实;而两个区域的西周墓葬既然又表现出极大的差

异,我们有理由认为它们是各自承袭了两个族属的习俗。石家墩西周墓的形制和器物特征接近太湖类型,是否有可能意味着西周中晚期越族的文化影响,已抵达宁镇地区的东段呢?

总之,石家墩西周墓的出土为我们探讨江南地区的西周墓葬的性质、类型增添了典型的实物资料;同时为研究这一地区的族属情况提供了有益的线索。

执笔者 刘建国

注 释

- ① 殷涤非:《安徽屯溪西周墓发掘报告》,《考古学报》1959年4期。
- ② 南京博物院:《江苏句容浮山果园西周墓》,《考古》1977年5期;镇江市博物馆:《江苏句容浮山果园土墩墓》,《考古》1979年2期;镇江市博物馆等:《江苏溧水乌山西周二号墓清理简报》,《文物资料丛刊》第二辑。
- ③ 魏百龄、谢春祝:《无锡华利湾古墓清理简报》,《文物参考资料》1956年12期;朱江:《江苏南部“硬陶与釉陶”遗存清理》,《考古通讯》1957年3期。
- ④ 南京博物院:《江苏吴县草鞋山遗址》,《文物资料丛刊》3辑;上海市文物管理委员会:《上海马桥遗址第一、二次发掘》,《考古学报》1978年1期;浙江省文管会:《吴兴钱山漾遗址第一、二次发掘报告》,《考古学报》,1960年2期。
- ⑤ 曾昭燏、尹焕章:《古代江苏历史上的两个问题》,《江苏省出土文物选集》1963年。

集安一带,地域上偏东北。因此可以看出这种形制的青铜短剑应有一定分布区域。

注 释

- ① 集安县文物保管所:《集安发现青铜短剑墓》,《考古》1981年5期。
- ② 本溪市文化局曾昭藏、本溪市博物馆齐俊:《桓仁大甸子发现青铜短剑墓》,《辽宁文物》,1981年1期。

(上接714页)

短剑墓中,已出战国时期明刀钱和铁刀^②;集安青铜短剑墓中又已出土鏃形铁镞,因此我们认为,丹东地区出土的第二种和第三种形制的青铜短剑,其时代应在战国中晚期或其以后。

丹东地区出土的第三种形制青铜短剑,目前所发现的地区大都在丹东、抚顺和吉林