

# 江苏丹徒大港土墩墓发掘报告

江苏省丹徒考古队

在镇江市以东丹徒至大港沿江一带的低山丘陵和岗地上，分布着一些大型土墩墓。为配合当地工矿开发和大港港口区的施工建设，由南京博物院、中山大学人类学系考古专业、镇江博物馆及丹徒县文教局共同组成的江苏省丹徒考古队，1984年春对这一带分布着的不同类型墓葬有选择地作了发掘。先后计发掘双墩一号和烟墩山二号西周土墩墓两座，背山顶东周铜器墓一座，另外还有乔木山二号和北山二号汉墓，以及西烟墩宋、明时期的江防军事设施。现将烟墩山二号墓(烟M2)和双墩一号墓(双M1)发掘情况报告如下。

## 一、墓葬位置和形制结构

烟墩山位于大港镇东北3公里，又名四墩山，山上原有四座土墩墓。此次发掘的二号墓，位于烟墩山南麓坡地上，在1954年发现的宜侯矢墓(烟M1)①南坡下70米。另两



图一 大港土墩墓位置示意图

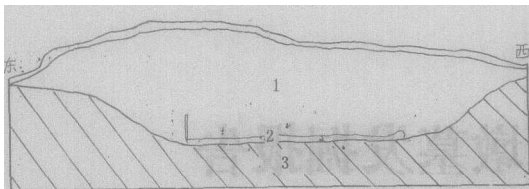
座土墩因早年被削平，具体位置不明。二号墓的封土墩外观原呈馒头形。由于农民多年在墩上种植庄稼和不断平整，发掘前仅见底径约20米、突出地表不到2米的大土堆(图一)。

双墩一号墓在大港镇以西3.2公里肖家村的东边，这里有一条自背山顶北麓延伸下来的南北向土岗，两座高大的墓墩东西并列立于岗地北端，间距50米，当地群众称之为“双墩”。这次发掘的是西面一座。土墩外观呈馒头形，保存完整，底径36、高5米。发掘前墩上长满杂木丛草。

这次发掘均采用四分法，对墓墩进行全面揭露。两墓结构分述如下。

烟墩山二号墓残存墓墩顶部至墓底2.4米。墓墩封土可分两层，上层为黄灰色耕土，厚25—30厘米；下层为黄褐色土，中部最厚2.1米。土层中间偶见夹杂不规则的黄色砂土层。封土下即为深黄色生土。整个墓墩封土较松软，土质纯净，不见行夯迹象，未发现任何遗物(图二)。

墓葬在封土墩的正中部。选择原山坡上一处天然低洼地，经平整后上砌“石床”。“石床”砌作规整，呈东西向长方形，长3.6、宽2.4米。“石床”中间用板石顺缝平铺，南北两边采用较厚的石块和板石砌成高出“石床”面的边框，边框宽约25—40厘米。“石床”东端竖立一排高低不等的片石，最高的一块高出“石床”面50厘米。这



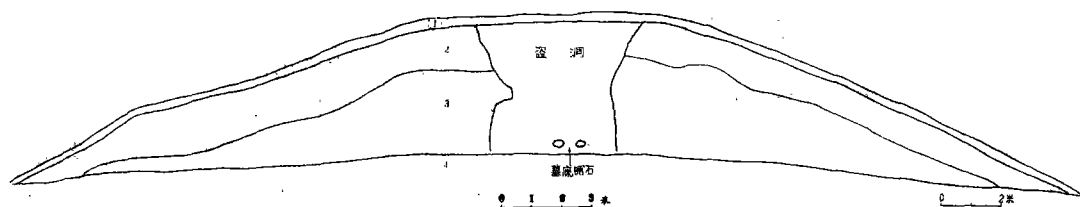
图二 烟墩山M2东西剖面图 (1/150)



图三 烟墩山M2“石床” (由西向东)



图四 双墩M1基底铺石



图五 双墩M1南北剖面图 1.黄灰色土 2.棕褐色土 3.灰白色土

种“石床”的砌筑方式，在皖南屯溪墓<sup>②</sup>和句容浮山果园一号墩M2也存在<sup>③</sup>。“石床”共用各种石料238块。石料基本可分为块石和板石两类，均为采集的天然石料，未经加工。板石多为青石，大体有 $90 \times 35 \times 10$ 、 $65 \times 45 \times 5$ 、 $40 \times 25 \times 4$ 厘米几种规格；块石一般为玄武岩，约 $40 \times 30 \times 15$ 、 $25 \times 16 \times 11$ 厘米大小不等。烟墩山不产石，这些石料当从5公里以外的鬲山或北山搬运而来。“石床”上随葬器物摆置有序，大件原始瓷盛器集中于东南部，其他炊、食器具排在南侧。

尸骨仅残存一些骨屑和骨片。根据“石床”方向及随葬品的放置情况来看，墓主头向应朝正东（图三、六、七）。

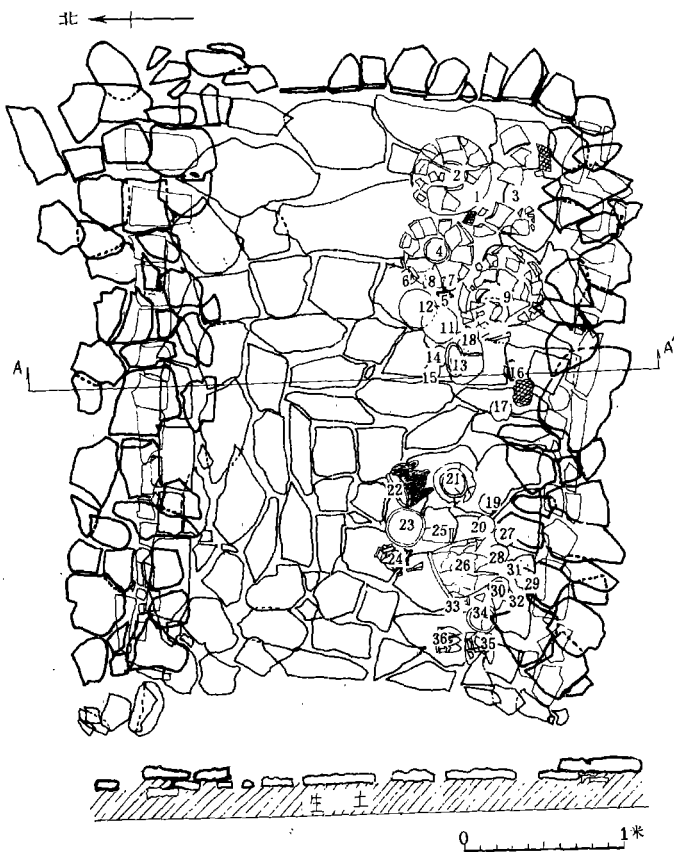
双墩一号墓的墓墩封土，由表及里明显分为三层，以南北剖面为例（图五）。

第一层黄灰色耕土层，厚20—30厘米。

第二层棕褐色粘土，土质较松软，厚度平均1.5米左右。

第三层灰白色砂质土，土质干燥坚硬，墩中部最厚2.7米。

第三层之下即为棕红色带斑点的生土，



图六 烟墩山M2平面图

1,3,9.原始瓷坛 2.骨笄 4.硬陶瓮 5—8,14—20,27—31.原始瓷豆  
10—12.陶豆 13,24.硬陶甌 21,32—37.陶甌 22.绳纹陶甌 23.陶钵  
25.硬陶罐 26.大陶甌



图七 烟墩山M2随葬器物

当地群众俗称粒子土。

整个封土墩土质纯净，未经夯打。在二、三层中发现一些夹砂红陶鬲和拍印绳纹、梯格纹的泥质红陶罐等器物残片，还有磨制石器残件以及黑色燧石质的打制细石器 etc 遗物。由于当时堆封墓墩的土有的取自地表阳土，呈黄灰色，有的挖自地下生土，呈棕红色，所以在墓墩剖面上可清晰看到一堆堆垒土的迹象。每堆土的体积一般都是 $35 \times 30 \times 25$ 厘米左右，和现代江南农村仍在使用的挑土畚箕的容量差不多。这是过去没有看到过的。

墓葬居封土墩正中。墓底在经平整和填高25厘米的基础上铺设未加工的天然石块，分两边排列，一边四块，一边五块，构成长3.6、宽1米的长方形“石床”。石块形状不规则，体积约在 $40 \times 25 \times 15$ 厘米和 $30 \times 20 \times 8$ 厘米之间（图四、八）。墓东西向，自封土墩上部直到墓底，有一直径达4米多的盗掘洞，墓内随葬器物被全部盗走。

## 二、随葬器物

### （一）烟墩山二号墓

烟墩山二号墓出土的随葬器物计36件，包括炊器、盛器、食器和装饰品。按质地分为原始青瓷、几何印纹硬陶、夹砂红陶、泥质灰陶（包括黑皮陶）及骨制饰件五类，其中原始瓷最多，占出土器物总件数的53%；次为夹砂红陶，占

22%；几何印纹硬陶和泥质灰陶各占11%。现按质地分类介绍如下。

### 原始青瓷

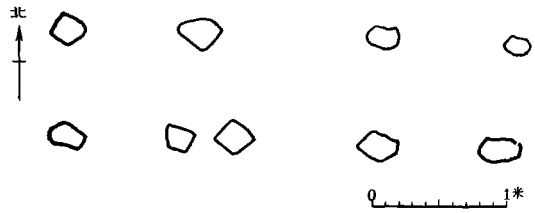
坛 3件。胎质坚硬致密，呈灰白色。器表满施青绿色釉，釉层薄而均匀，在口沿及肩上有流釉和积釉现象，胎釉结合较好。器身采用泥条盘筑法成型，在内壁上留有明显的泥条圈叠和按捺压平的痕迹。器表釉下拍印纹饰。口沿经慢轮修整，造型较匀称。器底另接，粘合器身，在内底面上拍印与器表同样的纹饰，有两件还涂釉。三件坛的器型和纹饰均不相同。

一件(M2:9)方唇，侈口，沿微翻，短颈，圆鼓腹明显居器身上部，下急收，平底。器体满饰变形复线夔纹，印纹紊乱，多重叠现象。口径28.4、腹径42.6、底径22.8、高43.6厘米(图版肆:3；图一五:1；一六:1)。

一件(M2:1)圆唇，口微侈，短颈，圆鼓腹，最大腹径略偏上，平底。底沿削切痕明显。器身满印菱形雷纹，印纹比较规整。整个器体略向一边倾斜。口径23.5、最大腹径41、底径24、高37.5厘米(图版伍:1；图一五:2；一六:2)。

一件(M2:3)方唇，侈口，短颈，椭圆腹，最大腹径略偏上，平底。颈下饰弦纹，器身满印雷纹，拍印较整齐，花纹单位较细小。口径23.6、最大腹径35.3、底径22、高37厘米(图版肆:5；图一五:3；一六:3)。

豆 16件。胎质多呈浅灰或灰褐色，少数紫灰泛红。通体施釉，圈足内无釉，釉色有茶绿、青灰、淡青及米黄诸色，釉层都很薄，多见花斑状的缩釉现象，胎釉结合较好，没有剥落。根据器物釉面上所遗留的刷痕，施釉方法应为刷釉，有个别刷不到处露素胎。器物为轮制，大多器型比较规整，少数盘口有些变形。在圈足底沿和豆盘内，多见有三点烧结的白泥渣痕，可知这类器物



图八 双墩M1“石床”平面图

是采取叠置间垫泥渣的装烧工艺烧制的。在有的器物圈足内底及口沿外部刻有“-”、“三”、“+”、“N”等符号(图一七)。可分为两式。

I式11件(M2:14—17、19、20、27—31)。敞口，折腹，腹上部内凹呈束腰形，用篦状工具刻划细弦纹一组。腹下斜弧内收，喇叭形圈足较高。口径12.2—14.3、底径5.2—6.5、高5.5—6厘米(图版伍:5；图一九:1)。

II式5件(M2:5—8、18)。器形较I式小。敞口，宽沿，折腹，腹下斜收，喇叭圈足底边外撇呈覆盘状。沿面上刻划一组细弦纹。口径10.5—11.3、底径5—5.7、高3.5—3.8厘米(图一〇；一九:2)。

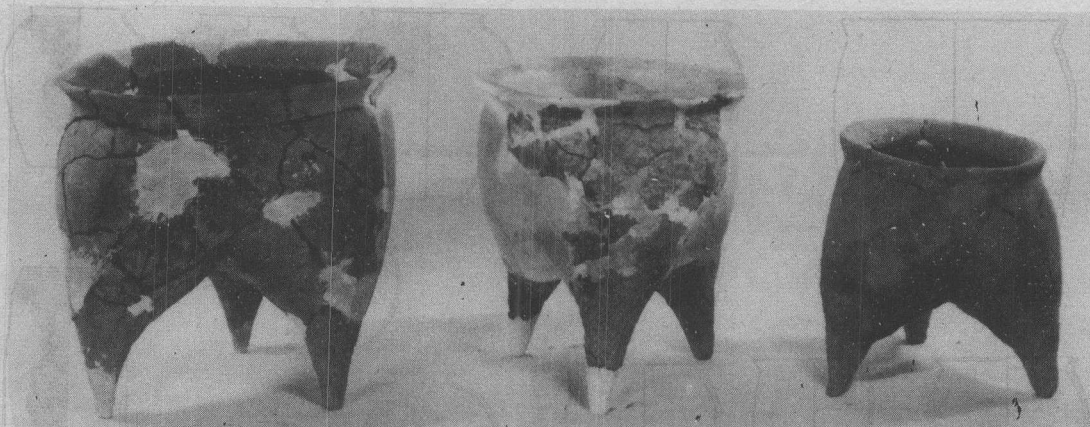
### 夹砂红陶

鬲 8件。胎呈红褐色，掺细砂粒，质地较坚硬。裆部多带烟熏痕迹，应为实用器。8件鬲大小依次相递，可分四式。

I式1件(M2:26)。侈沿，腹微外弧，器内分隔成三等分，袋形圆锥足。器体修长高大，是迄今江南地区土墩墓中出土最大的一件鬲。口径31.8、高36.2厘米(图一二；一四:1)。

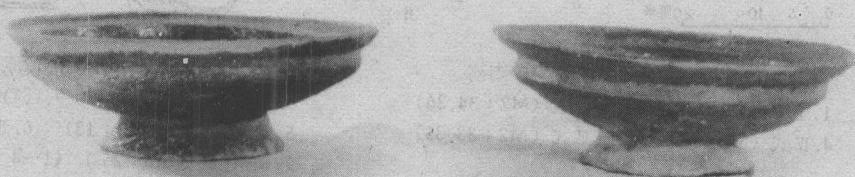
II式3件(M2:21、34、36)。侈口，折沿，鼓腹，裆稍高，袋足，器内分隔成三等分。口径13—18、高13.2—19厘米(图版肆:1；图一四:2、3)。

III式3件(M2:32、33、35)。器体造型基本同II式，唯袋足下尖锥形实足根较瘦高。口径15—19.6、高15—19.8厘米(图

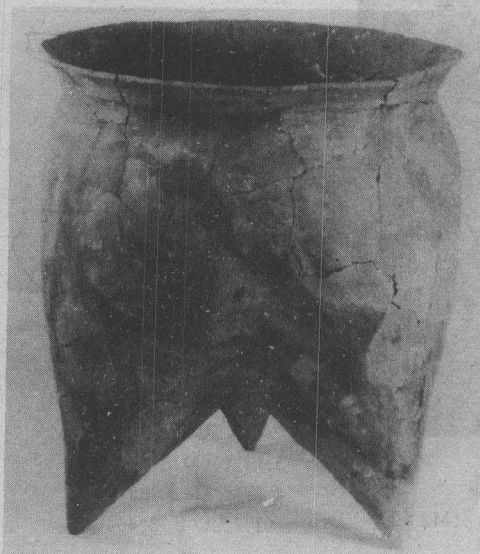
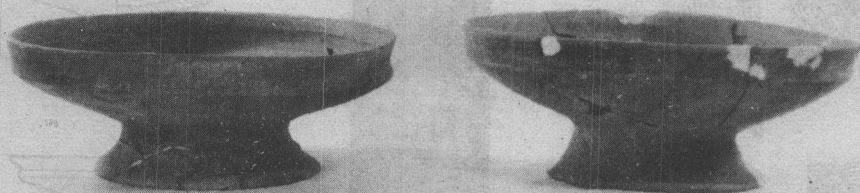


图九 Ⅲ式夹砂陶鬲 (M2: 32、33、35)

图一〇  
Ⅱ式原始瓷豆

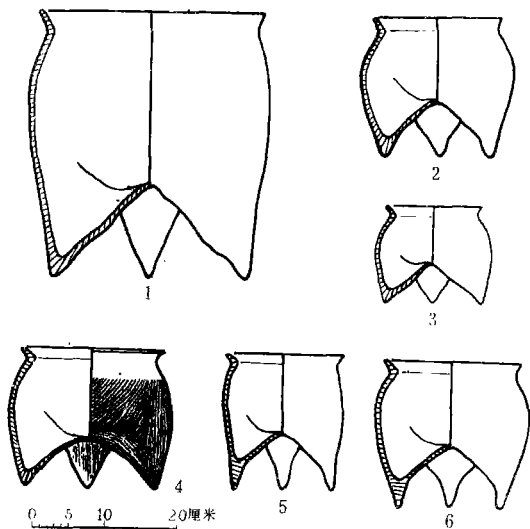


图一一  
陶豆



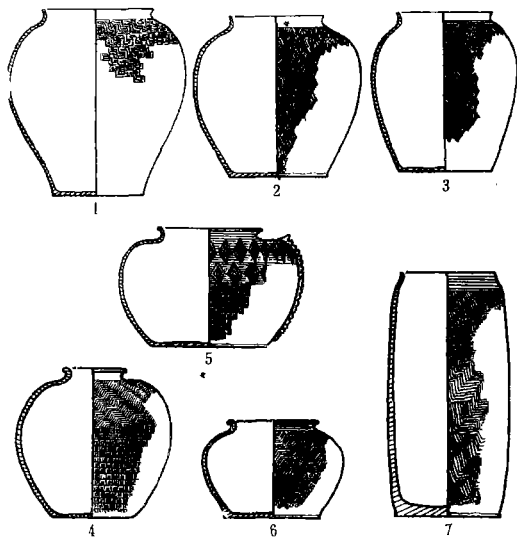
图一三 陶钵 (M2: 23)

图一二 Ⅰ式夹砂陶鬲 (M2: 26)



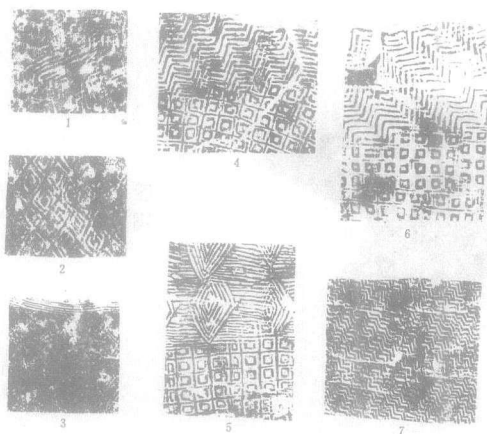
图一四 烟墩山M2出土夹砂陶碗

1. I式 (M2: 26) 2,3. II式 (M2: 34,36)  
4. IV式 (M2: 22) 5,6. III式 (M2: 33,35)

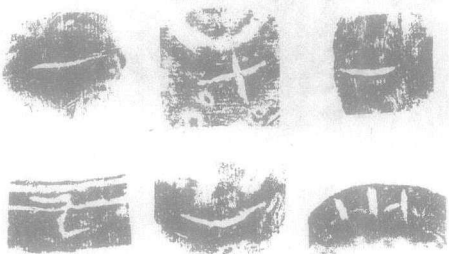


图一五 烟墩山M2原始瓷和硬陶器

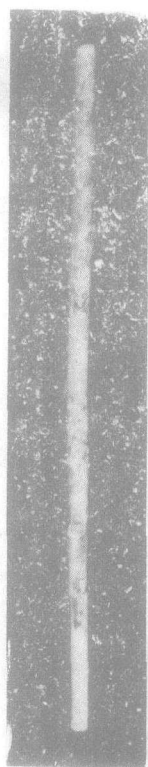
- 1-3. 原始瓷坛 (M2: 9,1,3) 4. 硬陶盆 (M2: 4)  
5. I式硬陶甗 (M2: 13) 6. II式硬陶甗 (M2: 24)  
7. 硬陶罐 (M2: 25) (1-4为1/18, 5,6为1/12, 7为1/6)



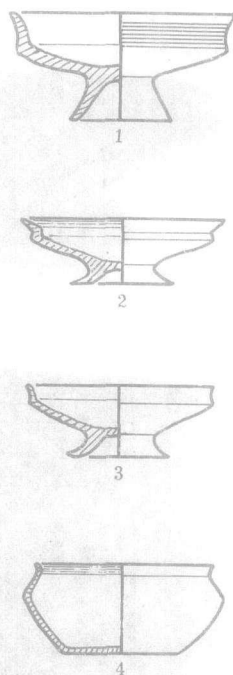
图一六 1. 变形菱纹 (M2: 9) 2,3. 雷纹 (M2: 1,3)  
4,6. 折线纹与回纹组合 (M2: 4,24) 5. 套菱纹与回纹组合 (M2: 13) 7. 折线纹 (M2: 25) (均1/4)



图一七 烟墩山M2出土原始瓷豆上部分刻划符号拓片

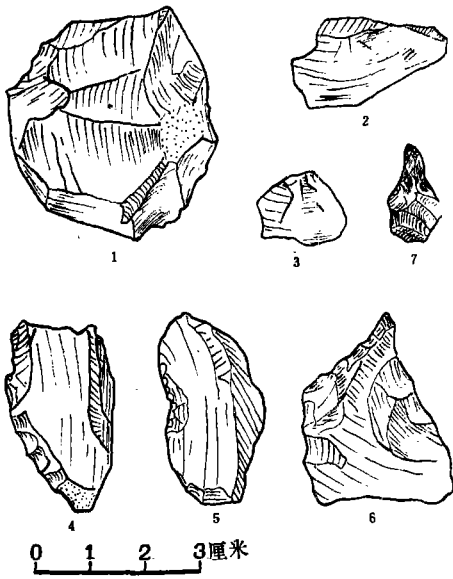


图一八 骨箭 (M2: 2)



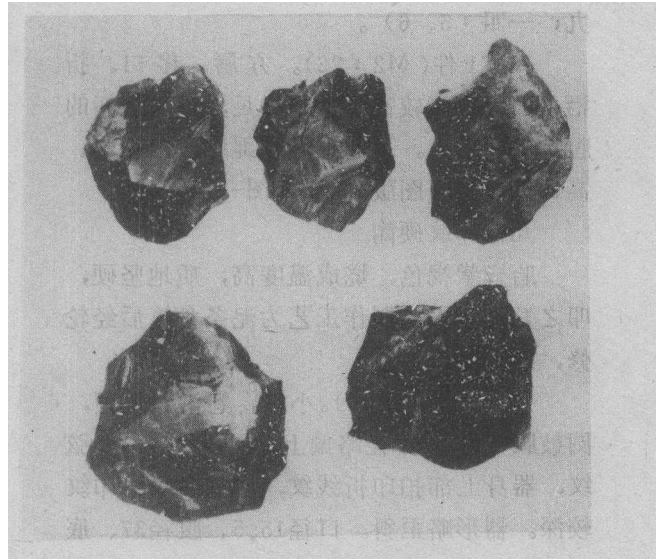
图一九 烟墩山M2出土器物

1. I式原始瓷豆 (M2: 28)  
2. II式原始瓷豆 (M2: 8)  
3. 陶豆 (M2: 12)  
4. 陶钵 (M2: 23)  
(1,2为1/4 3,4为1/8)

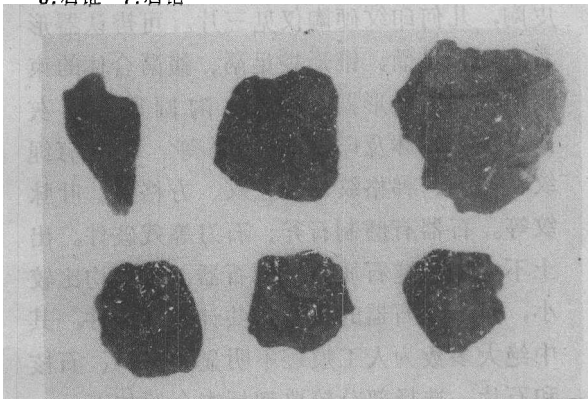


图二〇 双墩M1出土细石器

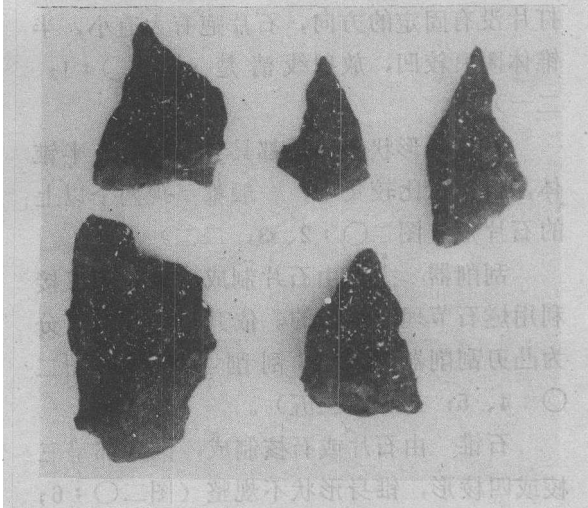
1. 石核 2. 3. 石片 4. 凸刃刮削器 5. 凹刃刮削器  
6. 石锥 7. 石钻



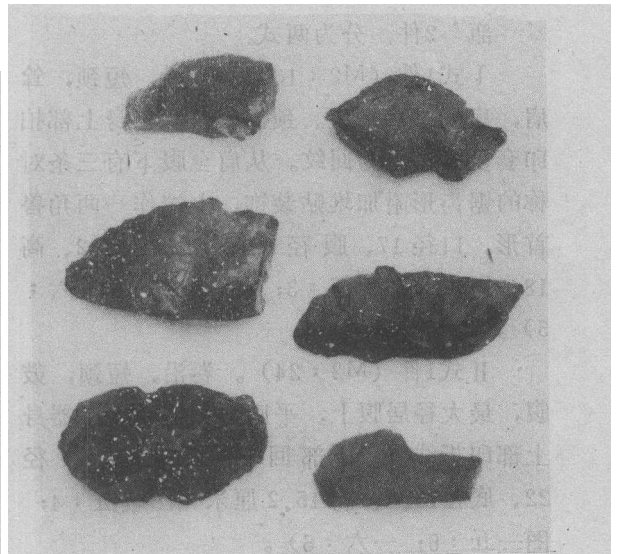
图二一 双墩M1出土石核



图二二 双墩M1出土石片



图二四 双墩M1出土石锥



图二三 双墩M1出土凸刃刮削器



图二五 双墩M1出土凹刃刮削器

九；一四：5、6）。

Ⅳ式1件（M2：22）。方唇，侈口，折沿，鼓腹，裆较高，锥形袋足，三足之间的腹部向内凹入。颈以下饰细绳纹。口径20、高19.2厘米（图版肆：2；图一四：4）。

#### 几何印纹硬陶

胎皆紫褐色，烧成温度高，质地坚硬，叩之发金石声。制作工艺为泥条盘筑后经轮修，成形比较规整。

瓮 1件（M2：4）。小口，卷沿，短颈，圆鼓腹，最大腹径略偏上，平底。颈饰弦纹，器身上部拍印折线纹，下部回纹，印纹较深。器形略歪斜。口径15.5、腹径37、底径20.5、高34.5厘米（图版伍：2；图一五：4；一六：4）。

瓶 2件，分为两式。

Ⅰ式1件（M2：13）。卷沿，短颈，耸肩，扁鼓腹，平底。颈饰弦纹，器身上部拍印套菱纹，下为回纹。从肩至腹下有三条对称的锯齿形附加堆贴装饰，上端作一两角兽首形。口径17、腹径28.8、底径19.2、高18.2厘米（图版伍：3；图一五：5；一六：5）。

Ⅱ式1件（M2：24）。卷沿，短颈，鼓腹，最大径居腹上，平底。颈饰弦纹，器身上部印折线纹，下部回纹。口径15、腹径22、底径15.6、高15.2厘米（图版伍：4；图一五：6；一六：6）。

罐 1件（M2：25）。敛口，斜颈，器身作直筒形，平底，底沿接捺痕明显。颈部饰弦纹，通体拍印折线纹。口径7.6、腹径9.5、底径8.4、高19.2厘米（图版肆：4；图一五：7；一六：7）。

#### 泥质陶

分灰陶和黑皮陶，器种有豆、钵。钵为灰陶，豆皆黑皮陶。胎土纯净细腻，硬度较好。均轮制，在器底及口沿部留有明显的轮旋痕迹。

钵 1件（M2：23）。圆唇，口微侈，

沿内饰数道细弦纹，斜肩，折腹，平底。口径19.4、底径12.6、高9.5厘米（图一三；一九：4）。

豆 3件（M2：10—12）。敞口，折腹，浅盘，喇叭形圈足，器形与Ⅰ式原始青瓷豆相同。口径18.8—20.3、底径11—11.3、高7—7.6厘米（图一一；一九：3）。

另外，还有骨笄1件（M2：2），圆棒形，制作精细，出土时残断。残长14、径0.8厘米（图一八）。

#### （二）双墩一号墓

双墩一号墓的随葬器物被盗掘一空，仅在封土墩中出土一些陶器残片和石器遗物，当是筑墓时的遗存，可以作为判断该墓时代的重要依据。

陶片以夹砂红陶最多，少数为灰陶和黑皮陶，几何印纹硬陶仅见三片。可辨认器形者有圆锥足鼎、锥形袋足鬲、覆斗合体的束腰甗和厚胎缸形器，泥质红陶圆腹罐，灰陶、黑皮陶钵及印纹硬陶瓶等。纹饰有绳纹、篮纹、梯格纹、凸弦纹、方格纹、叶脉纹等。石器有磨制石斧、石刀等残破件。出土不少黑色燧石质的打制石器，器形均比较小，具有细石器的风貌，共计350余件，其中绝大多数为人工痕迹不明显的石料、石核和石片。选择部分较典型标本介绍如下。

石核 形制不规整。台面角多小于90°，打片没有固定的方向，石片疤有大有小，半锥体阴痕较凹，放射线清楚（图二〇：1；二一）。

石片 形状各异，都具有台面和半锥体，打击点比较集中，一般都呈现两个以上的石片疤（图二〇：2、3；二二）。

刮削器 大多由石片制成，少数为直接利用燧石节理面加工的。依其形态大体可分为凸刃刮削器和凹刃刮削器两类（图二〇：4、5；二三、二五）。

石锥 由石片或石核制成，锥尖部呈三棱或四棱形，锥身形状不规整（图二〇：6；



二四)。

石钻 皆由长石片制成, 钻头尖凸, 呈三棱、四棱或圆形; 钻身多经过加工, 具有明显的钻柄(图二〇:7)。

### 三、年代推断

这次发掘的烟墩山二号墓和双墩一号墓的形制结构、埋葬习俗及其文化内涵和特征, 与以往江南地区所见西周早期土墩墓是一致的。

1. 迄今发掘清理的江南土墩墓在埋葬制度上可分为两种类型, 一种是一墩一墓制, 一种是一墩多墓制。前者如丹徒大港烟墩山宜侯矢墓、乔木山母子墩墓<sup>④</sup>、溧水乌山一、二号墓<sup>⑤</sup>, 以及皖南屯溪墓等。这些土墩墓出土青铜器都可明确为西周早期器。西周中期以后, 一墩一墓很少见, 而一墩多墓兴起, 迄今发掘清理的江南地区绝大多数土墩墓属此类型。根据属于此类的句容浮山果园一号墩早晚墓葬的器物排列和二号墩出土西周中期形制铜戈<sup>⑥</sup>, 参照金坛鳖墩出土木炭所作<sup>14</sup>C测定年代(距今2820±105年)<sup>⑦</sup>, 它们属西周中期无疑。烟墩山二号墓和双墩一号墓都是前种类型的一墩一墓制, 时代应为西周早期。

2. 目前发现的土墩墓 墓底设施主要有三种: 一是设置“石床”, 二是铺垫木炭, 三是火烤墓底及培起浅壁。铺垫木炭从西周早期至中期均流行, 如母子墩墓及鳖墩墓等; “烧坑”墓出现较晚, 要到春秋时期<sup>⑧</sup>; “石床”墓则主要见于早期墓中, 如溧水乌山二号墓及屯溪墓。母子墩墓铺垫木炭而四周又砌造石框, 也是“石床”的一种形式。在一墩多墓中有时虽也见个别“石床”墓, 但仅限于该墓墩的最早起墩墓, 如句容浮山果园一号墩M2、M11和第二次发掘中皆属第一期的五座“石床”墓。由此而见, 墓底铺设“石床”, 是早期土墩墓的葬俗特征之一。烟墩山二号墓和双墩一号墓墓底均铺设

“石床”, 属早期特征。

3. 烟墩山二号墓的随葬器物组合, 炊器为夹砂陶鬲, 盛器有硬陶和原始瓷质的坛、瓮、罐、甗, 食器有原始瓷及灰陶豆, 与土墩墓早期随葬器物组合相同<sup>⑨</sup>。一些器物特征, 如该墓出土的I、II、III式鬲, 与镇江马迹山、句容白蟒台<sup>⑩</sup>、溧水乌山一号墓陶鬲相同, 均为江南“湖熟文化”遗址和土墩墓中常见的早期鬲形态。IV式绳纹鬲, 与长安张家坡西周墓IV式鬲<sup>⑪</sup>一致, 具有中原西周早期鬲的特色。此墓三件大型原始瓷坛, 与大港母子墩墓几何印纹硬陶坛的器形相类似。小口卷沿、圆鼓腹硬陶瓮, 与溧水乌山一号墓的几何印纹硬陶瓮形制相同。原始瓷豆主要流行于商代晚期至西周早期, 西周中期以后被原始瓷碗所取代。此墓的原始瓷豆与镇江马迹山遗址和溧水乌山二号墓瓷豆相同。在纹饰上, 云雷纹个体较大, 线条粗, 拍印较乱, 是西周早期风格。图案式的简化变体夔纹, 与无锡荣巷华利湾西周早期墓出土印纹硬陶簋<sup>⑫</sup>上纹饰相似。用在陶瓷器上的附加堆贴泥条装饰, 西周早期的完全仿青铜器扉棱, 作锯齿状, 周身竖饰三至四条, 上端往往作成兽首形。溧水乌山四号墩I式印纹硬陶坛<sup>⑬</sup>和烟墩山二号墓所出I式硬陶甗即如此。几何印纹硬陶器上拍印较深的折线纹与回纹组合, 套菱纹与回纹组合, 也均为西周早期的纹饰特征<sup>⑭</sup>。

双墩一号墓封土中遗留的一些器物残件, 可作为判断该墓时代的依据。此墓周围没有发现古文化遗址, 距离最近的一处“湖熟文化”台形遗址在它的西北方向3公里以外。根据一般规律, 土墩墓都为就近取土筑成, 所以此墓墩封土中的遗物应是造墓时所留, 与墓葬年代应当相同。出土的陶片中, 夹砂红陶和泥质红陶占70%以上, 泥质灰陶及黑皮陶的数量不多, 几何印纹硬陶极少, 完全符合宁镇地区“湖熟文化”前期各类陶器质地的构成情况<sup>⑮</sup>。其中一些可辨器物形

制者如圆锥足鼎、锥形袋足鬲（鼎、鬲上带角状把手）、鬲与甗结合而成束腰间带指捺纹的袋足甗，以及红夹砂粗陶的直壁厚胎缸形器等，都和镇江马迹山遗址出土物一致。在纹饰方面，如绳纹、篮纹、梯格纹、方格纹和拍印比较繁乱的叶状纹，也都是“湖熟文化”前期流行纹饰。有的纹饰如梯格纹、绳纹、篮纹等，在进入西周以后的土墩墓陶瓷器上基本不见。由此判断，双墩一号墓的年代约在商末周初。

#### 四、几点认识

1. 这次发掘的烟墩山二号墓位于宜侯矢墓下方约70米处，是江南地区典型土墩墓。这对研究宜侯矢墓的形制，有着重要作用。宜侯矢墓没有经过科学发掘，封土墩早年被铲平，是农民在耕地时无意间将矢簋等铜器掘出，说明它并没有深埋的墓坑。在50年代初，考古工作者对江南地区流行的这种特殊葬俗的土墩墓还不认识。通过二号墓的发掘，现在看来，宜侯矢墓没有深埋的墓坑，应当也是一座大型土墩墓。

2. 在大港一带土墩墓的随葬品中，往往发现含有两种文化因素，一种属于地方土著文化，一种属于中原西周文化。同样情形在这次发掘的烟墩山二号墓中也有所反映。在二号墓随葬品中有一件完全呈现中原风格的西周早期陶鬲，与其他具有地方文化色彩的一套器物殊异。这种情况与宜侯矢墓和母子墩等墓葬相同，与历史文献有关商代末年周人太伯、仲雍南奔，与当地土著荆蛮人民相结合，创立吴国的记载是一致的。

3. 从烟墩山二号墓只出陶器，不见铜器来看，墓主的地位较之宜侯矢及母子墩等铜器墓主明显为低。根据规模，此墓订列为中型土墩墓。

此墓虽是中型墓，但墓中的“石床”却是除母子墩和屯溪大墓外最大的，砌筑也最为讲究。此墓随葬陶鬲大小达8件之多，是

其他已发掘的土墩墓没有过的。原始瓷器占随葬品总数的一半以上，尤其是高达40余厘米的大型原始瓷坛，为迄今土墩墓出土物中所仅见。此墓出土的一件具西周文化特点的陶鬲，在已发掘的百余座土著文化特色的土墩墓中，也是绝无仅有的。

4. 近年来，在宁镇地区新石器时代至商周时期的“湖熟文化”遗址中不断有细石器出土，这次在双墩一号墓封土中又有发现，与1980年发掘丹徒大港磨盘墩遗址出土细石器一致<sup>⑩</sup>。这是一个值得研究的新问题。据《丹徒县志》记载，大港鬮山出燧石，“击之起火，可代火石”。这些细石器制品原料当取自本地。从现今的发现来看，主要为石钻、石锥和刮削器，具有鲜明的特色。这是长江下游宁镇地区从新石器延续至青铜时代的一种新的文化因素。

发掘者：邹厚本 商志疆

肖梦龙 谷建祥

周大鸣 车广锦

执笔者：肖梦龙 谷建祥

- ① 《江苏丹徒县烟墩山出土的古代青铜器》，《文物参考资料》1955年第5期；《江苏丹徒县烟墩山西周墓及附葬坑出土的小器物补充材料》，《文物参考资料》1956年第1期。
- ② 《安徽屯溪西周墓葬发掘报告》，《考古学报》1959年第4期。
- ③ 《江苏句容浮山果园土墩墓》，《考古》1979年第2期。
- ④ 《江苏丹徒大港母子墩西周铜器墓发掘简报》，《文物》1984年第5期。
- ⑤ 《江苏溧水发现西周墓》，《考古》1976年第4期；《江苏溧水乌山西周二号墓清理简报》，《文物资料丛刊》第2辑。
- ⑥ 《江苏句容县浮山果园西周墓》，《考古》1977年第5期。
- ⑦ 《江苏金坛董墩西周墓》，《考古》1978年第3期。
- ⑧ 《江苏句容浮山果园土墩墓第二次发掘报告》，《文物资料丛刊》第6辑。
- ⑨⑩ 邹厚本：《江苏南部土墩墓》，《文物资料丛刊》第6辑。
- ⑩ 《镇江马迹山遗址的发掘》，《文物》1983年第

11期；《江苏句容白蟒台遗址试掘》，《考古与文物》1985年第3期。

⑪ 《1967年长安张家坡西周墓葬的发掘》，《考古学报》1980年第4期。

⑫ 《无锡华利湾古墓清理简报》，《文物参考资料》1956年第12期。

⑬ 《江苏溧水、丹阳西周墓发掘简报》，《考古》1985年第8期。

⑭ 曾昭燏、尹焕章：《试论湖熟文化》，《考古学报》1959年第4期。

⑮ 《江苏丹徒磨盘墩遗址发掘报告》，《史前研究》1985年第2期。

## 衢州市发现 有关方腊起义的石刻

崔成实

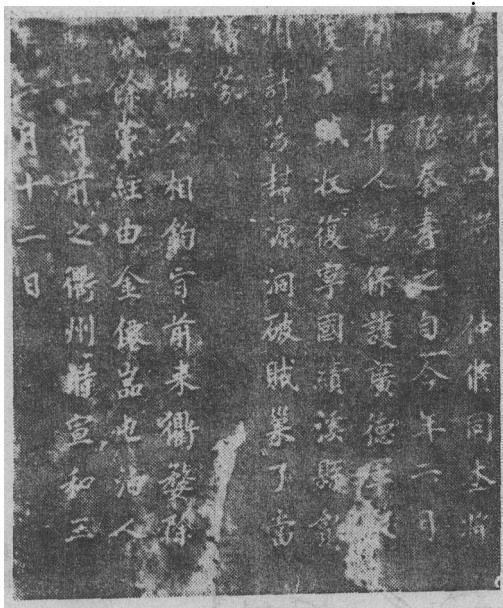
1982年8月，浙江衢州市文管会文物普查队在市区东南10公里的樟运公社红星大队发现了湮没已久的金仙岩洞。

据文献记载，金仙岩洞又称金仙岩、寿圣仙岩院。其地层峦叠嶂，林泉幽美，古代住僧因岩建寺，遂成胜迹。北宋熙宁元年（1068年）赐额岩院。明太祖朱元璋曾在洞门悬岩上墨书“仙岩洞天”四字，至今墨迹隐约可寻。因地处衢江之滨，水陆交通便利，其东面不远就是著名的安仁古驿，唐宋以来，名贤、官吏、文人墨客来此宴赏迎送，留下不少鸿来之迹。近代因驿站，水运衰落，仙岩洞及洞内摩崖也随之隐没于荒山僻野之中。

这次发现的金仙岩洞坐北向南，高约5米，洞内壁面布满石刻题名，纪年有“元丰”、“绍圣”、“宣和”、“绍兴”等宋代年号，其中“绍兴”年间所刻约占全部题名的半数。题名中有一处与方腊起义有关，现录文于下：“京西第四将庄仲修同本将下押队秦寿之，自今年二月间部押人马，保护广德军，杀获方贼，收复宁国绩溪县歙州，讨荡邦源洞，破贼巢了当。续蒙宣抚公相约旨，前来衢婺除灭余党，经由金仙岩屯泊人

马，一宵前之衢州。时宣和三年六月十二日。”（见图）

据记载，宋徽宗宣和二年（1120年）方腊在青溪邦源峒（今浙江省淳安县洞源里村）举行起义，在不到四个月时间里迅速攻克睦州、歙州、杭州、婺州、衢州、处州等六州五十二县，极大地震撼了北宋王朝的统治。宋徽宗以童贯为江、浙宣抚使，残酷地镇压了这次农民起义。石刻所记“宣抚公”即为童贯，所记方腊失败被害时间为宣和三间二月间。而《宋史》所载为宣和三年四月。石刻作者为镇压方腊起义的直接参与者，所记史实可靠性较大，因此，方腊失败被害时间应为宣和三年（1121年）二月。



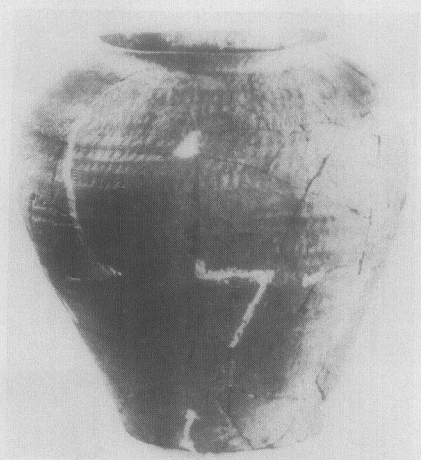
衢州金仙岩洞石刻



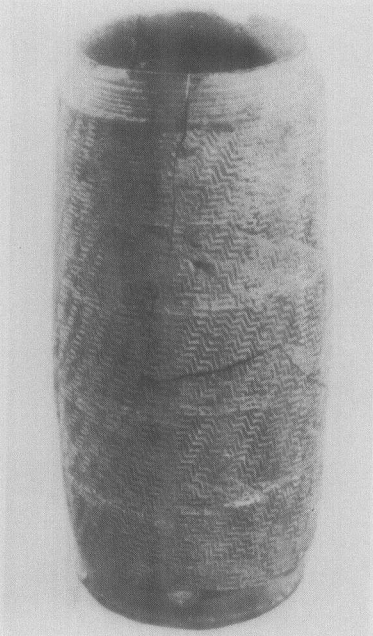
1 II式夹砂陶鬲 (M2: 21、34、36)



2 IV式夹砂陶鬲 (M2: 22)



3 原始瓷坛 (M2: 9)



4  
硬陶罐  
(M2: 25)



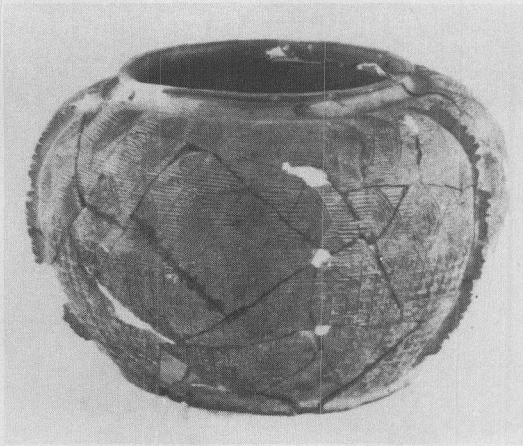
5  
原始瓷坛  
(M2: 3)



1 原始瓷坛 (M2: 1)



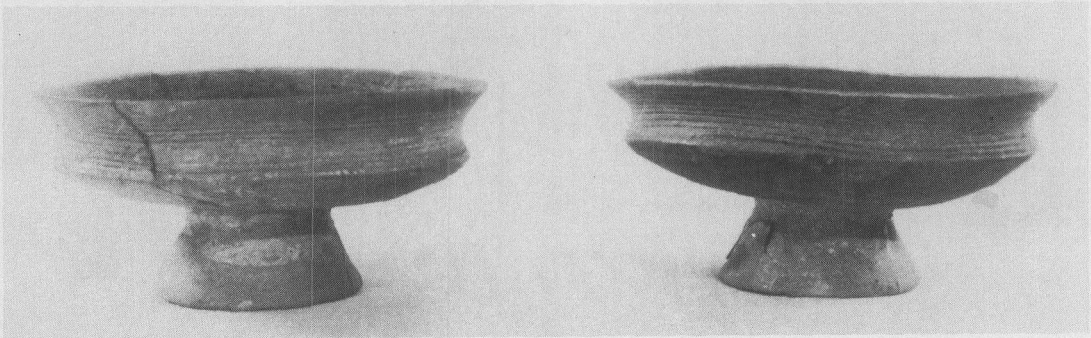
2 硬陶瓮 (M2: 4)



3 I式硬陶甑 (M2: 13)



4 II式硬陶甑 (M2: 24)



5 I式原始瓷豆